

منظمة
العمل
الدولية



الهيئة العامة للاستشارات
ومرافقة مسار اللامركزية



وزارة الشؤون
المunicipality والبيئة



الاتحاد الأوروبي



ولاية
تطاوين

مخطط التنمية المحلي
بلدية تطاوين
الجنوبية
2022-2020

مخطط التنمية التشاركي المحلي
لبلدية تطاوين الجنوبية
2022-2020

الفهرس

2	الفهرس
3	قائمة الخرائط/ الصور/ الرسوم البيانية/ الجداول
5	مقدمة عامة
6	منهجية العمل
6	1. المرحلة الأولى: اليوم التشاركي مع الهياكل اللامركزية والسلط الجهوية والمحلية
6	2. المرحلة الثانية: ورشة عمل تشاركية لصياغة مخطط التنمية المحلي
6	3. المرحلة الثالثة: ورشات المناطق لتحديد مشاريع القرب
7	4. المرحلة الرابعة: ورشة عمل للمصادقة على مخطط التنمية المحلي وتمويل المشاريع
9	الإطار العام للتشخيص التشاركي
9	1. تعريف الولاية
11	2. تعريف البلدية
13	مخرجات التشخيص التشاركي
13	1. منهجية التشخيص
14	2. الموارد الطبيعية والوضع البيئي
14	أ. الموارد الطبيعية
15	ب. الوضع البيئي
15	3. الوضع الاقتصادي
15	أ. اقتصاد مرتكز على الفلاحة التقليدية
16	ب. الأنشطة الصناعية والنشاط التجاري
16	ت. السياحة
16	4. الوضع الاجتماعي والثقافي
16	أ. المعطيات الديمغرافية
18	ب. التعليم
18	ت. الشغل والبطالة
24	ث. النزوح والهجرة
25	ج. الثقافة
25	5. البنية الأساسية وظروف عيش المتساكنين
30	تحليل: SWOT
30	1. تحليل نقاط القوة ونقاط الضعف
30	2. تحليل الفرص والتهديدات
31	3. الميزات التفاضلية
31	4. الرهانات
32	خلاصة التشخيص
33	الإطار الاستراتيجي للتنمية لبلدية تطاوين الجنوبية
33	1. مقدمة
33	2. التوجهات الاستراتيجية
34	3. محاور التنمية
34	أ. دعم القطاع الفلاحي والصناعي
34	ب. تحسين جودة الحياة
34	ت. توجه الجهة لتصبح قطب ثقافي وسياحي
37	مشاريع بلدية تطاوين الجنوبية
37	1. مقدمة
38	2. المشاريع المقترحة
38	أ. المشاريع الاقتصادية
39	ب. مشاريع البنية التحتية
46	المشاريع القطاعية بتطاوين الجنوبية
46	1. أهم المشاريع المنجزة خلال الفترة (2011-2017)
46	2. المشاريع المقترحة

◀ قائمة الخرائط / الرسوم البيانية / الجداول

الخرائط	
14	الخريطة 1 : نوعية المراعي بالمنطقة
15	الخريطة 2 : المناطق الحساسة لعوامل الانجراف والتعرية والتصحح
الرسوم البيانية	
7	الرسم البياني 1 : المراحل المنهجية لصياغة مخطط التنمية المحلي
13	الرسم البياني 2 : ملخص منهجية التشخيص التشاركي
17	الرسم البياني 3 : الهيكلة العمرية للسكان
18	الرسم البياني 4 : توزيع السكان حسب المستوى التعليمي
18	الرسم البياني 5 : نسبة الأمية
19	الرسم البياني 6 : توزيع المشتغلين حسب الجنس والفئة العمرية
20	الرسم البياني 7 : توزيع نسب المشتغلين الشباب حسب قطاع الاشتغال
20	الرسم البياني 8 : توزيع المشتغلين 15-34 سنة حسب الوضعية المهنية
21	الرسم البياني 9 : توزيع المشتغلين 15-34 سنة حسب طبيعة عقد العمل
21	الرسم البياني 10 : توزيع العاطلين حسب الجنس
22	الرسم البياني 11 : نسب البطالة حسب الجنس 2019
23	الرسم البياني 12 : السبب الرئيسي الأول لعدم الاشتغال بالنسبة للشباب
24	الرسم البياني 13 : أسباب مغادرة الأسرة على مستوى المعتمديات حسب الجنس
26	الرسم البياني 14 : توزيع الأسر حسب نوع المسكن
26	الرسم البياني 15 : المصدر الأساسي للماء الصالح للشرب
27	الرسم البياني 16 : المصدر الأساسي للماء الصالح للشرب
28	الرسم البياني 17 : توزيع التلاميذ حسب المسافة بالكلم التي تفصلهم عن مكان الدراسة
29	الرسم البياني 18 : انتظارات المتساكنين من المجلس البلدي الحالي
31	الرسم البياني 19 : الميزات التفاضلية و الرهانات
32	الرسم البياني 20 : التقييم التشاركي العام لعناصر التنمية
34	الرسم البياني 21 : التوجهات الاستراتيجية لبلدية تطاوين الجنوبية
35	الرسم البياني 22 : محاور التنمية
37	الرسم البياني 23 : أهداف البلدية
37	الرسم البياني 24 : تصنيف المشاريع

الجداول

10	الجدول 1 : أهم خصائص الولاية ومؤشرات التنمية بالمنطقة
10	الجدول 2 : أهم خصائص الولاية ومؤشرات التنمية ومقارنة بين الولاية والبلاد التونسية
11	الجدول 3 : نسب المساحة والسكان مقارنة مع المعتمدية والولاية
12	الجدول 4 : أهم الأحداث
17	الجدول 5 : عدد سكان العمادات 2004 و2014
17	الجدول 6 : توزيع السكان (15 سنة فما فوق) حسب الحالة المدنية والجنس
19	الجدول 7 : نسب النشاط و توزيع النشيطين حسب المستوى التعليمي والجنس
19	الجدول 8 : نسب النشاط و توزيع النشيطين حسب المستوى التعليمي والجنس
22	الجدول 9 : نسب البطالة و توزيع العاطلين حسب المستوى التعليمي والجنس 2019
23	الجدول 10 : نسب البطالة و توزيع العاطلين حسب الفئة العمرية والجنس- 2019
23	الجدول 11 : مقارنة نسبة البطالة مع الجهة
24	الجدول 12 : أسباب مغادرة الأسرة لدى الشباب
24	الجدول 13 : الهجرة الخارجية و أسباب المغادرة
25	الجدول 14 : الطرقات المعبدة والمهياة بالمنطقة البلدية
27	الجدول 15 : الوسائل المتوفرة بالمنازل
27	الجدول 16 : الوسائل المستعملة للتنقل
28	الجدول 17 : توزيع الأسر حسب المسافة الفاصلة من أقرب منشأة
30	الجدول 18 : نقاط القوة و نقاط الضعف
30	الجدول 19 : الفرص و التهديدات
36	الجدول 20 : التوجهات الاستراتيجية واهداف التنمية
38	الجدول 21 : توزيع ميزانية البلدية
38	الجدول 22 : معايير اختيار المشاريع الاقتصادية
39	الجدول 23 : مقاييس اختيار المناطق
40	الجدول 24 : مشاريع المقترحة
46	الجدول 25 : أهم المشاريع المنجزة
46	الجدول 26 : المشاريع المقترحة

◀ مقدمة عامة

يأتي هذا العمل في إطار برنامج "المبادرة النموذجية من أجل تنمية محلية شاملة" لمكتب العمل الدولي، والذي يندرج في إطار دعم الشركاء الدوليين لمسار اللامركزية الذي أقرته السلطات التونسية ضمن مبادئ دستورها الجديد. ويتم تمويل هذا البرنامج من قبل الاتحاد الأوروبي، بمبلغ 60 مليون خصص منها 9 ملايين أورو لمنظمة العمل الدولية لتقديم الدعم الفني. ويخصص معظم التمويل للبنية التحتية وتوفير المعدات لتلبية الحاجيات الأساسية للبلديات المعنية وتكفل به الوكالة الفرنسية للتنمية، من خلال صندوق القروض ومساعدة الجماعات المحلية، متبعة قدر الإمكان، المنهجية النموذجية لمكتب العمل الدولي.

وتستند هذه المنهجية إلى مبادئ التشاور على المستوى المحلي حول إدارة المشاريع البلدية، والتنفيذ السريع لأنشطة ملموسة وفي محلها، مع إدماج تدابير للمرافقة في إطار تامين الموارد المحلية، ساعية لاستقطاب أكبر الموارد الممكنة، بما في ذلك الموارد المالية للدولة كما يعتمد تنفيذ المشروع، مع بعض الاستقلالية، على إشراك الشركاء المحليين والجهويين.

في إطار تعميم النظام البلدي، تم إحداث 86 بلدية جديدة تتطلب اهتماما خاصا. ويشمل برنامج "المبادرة النموذجية من أجل تنمية محلية شاملة" 28 بلدية، بما في ذلك 22 بلدية جديدة ضمن خمس ولايات هي ولاية قبلي وتطاوين وقفصة والقصرين وجندوبة. ويتدخل مكتب العمل الدولي في 12 بلدية موزعة على أربع ولايات باستثناء ولاية قبلي.

ويندرج هذا العمل في إطار دعم المجلس البلدي من أجل صياغة مخطط للتنمية المحلية للفترة 2019-2021 بناء على الرؤية التنموية المشتركة والميزات التفاضلية للمنطقة. مما يمكنه، في خطوة ثانية، من صياغة برامج الاستثمارية السنوية.

الإطار المرجعي

وفقاً للقانون المنظم للجماعات المحلية وفي سياق الديمقراطية التشاركية والحكم المفتوح، تدعى البلديات، إلى صياغة مخططاتهم للتنمية المحلية وفقاً لطريقة تشاركية وبدعم من هيكل الدولة. والتي ستشكل الإطار المرجعي للعمل والتدخلات التي تقوم بها الجماعات المحلية والأجهزة التي تعتمد عليها فيما يتعلق بالتنمية الشاملة.

ويستند هذا العمل أساساً على:

• الفصل 139 من دستور 2014

تعتمد الجماعات المحلية آليات الديمقراطية التشاركية، ومبادئ الحوكمة المفتوحة، لضمان إسهام أوسع للمواطنين والمجتمع المدني في إعداد برامج التنمية والتهيئة الترابية ومتابعة تنفيذها طبقاً لما يضبته القانون.

• الفصل 29 من مجلة الجماعات المحلية

يخضع إعداد برامج التنمية والتهيئة الترابية وجوباً إلى آليات الديمقراطية التشاركية. يضمن مجلس الجماعة المحلية لكافة المتساكنين وللمجتمع المدني مشاركة فعلية في مختلف مراحل إعداد برامج التنمية والتهيئة الترابية ومتابعة تنفيذها وتقييمها. تتخذ الجماعة المحلية كل التدابير لإعلام المتساكنين والمجتمع المدني مسبقاً بمشاريع برامج التنمية والتهيئة الترابية. تعرض مشاريع برامج التنمية والتهيئة الترابية على مصادقة المجالس المحلية المعنية بعد استيفاء الإجراءات المنصوص عليها بهذا القانون. يتم ضبط نظام نموذجي لآليات الديمقراطية التشاركية بأمر حكومي باقتراح من المجلس الأعلى للجماعات المحلية، ويضبط المجلس المحلي المنتخب بالتشاور مع المجتمع المدني آليات الديمقراطية التشاركية وصيغها بناء على النظام النموذجي المذكور. ترفض المجالس المحلية كل برنامج تنموي لا يحترم أحكام هذا الفصل. كل قرار تتخذه الجماعة المحلية خلافاً لمقتضيات هذا الفصل يكون قابلاً للطعن عن طريق دعوى تجاوز السلطة.

• الفصل 105 من مجلة الجماعات المحلية

يعتبر مخطط التنمية المحلية الذي يتم إعداده وفقاً لمنهج تشاركي وبدعم من مصالح الدولة إطاراً مرجعياً لضبط برنامج وتدخلات الجماعات المحلية والهيكل التابعة لها في المجال التنموي الشامل. يراعى في وضع مخطط التنمية المحلية قدرات الجماعة المحلية وحجم الدعم المالي الذي توفره الدولة ومختلف المتدخلين في الميدان التنموي بأي عنوان كان. يعمل مخطط التنمية المحلية بإسناد من الدولة على دعم الميزات التفاضلية لكل جماعة محلية أو لإكسابها ميزات للتسريع في تنميتها وحفز الاستثمار بها.

• الدليل المنهجي لإعداد برنامج الاستثمار البلدي

"برنامج الاستثمار البلدي يجب أن يترجم رؤية تنموية واضحة" برنامج تنموي "ولا تقتصر على إنجاز تدخلات قطاعية منفصلة".

◀ منهجية العمل

تمت صياغة المنهجية على أربع مراحل:

- **المرحلة الأولى:** يوم تشاركي مع الهياكل اللامركزية والسلط الجهوية والمحلية.
- **المرحلة الثانية:** ورشة عمل تشاركية لصياغة مخطط التنمية المحلية.
- **المرحلة الثالثة:** ورشات المناطق لتحديد المشاريع القرب.
- **المرحلة الرابعة:** ورشة عمل للمصادقة على مخطط التنمية المحلية وصياغة برنامج الاستثمار السنوي.

1. المرحلة الأولى: اليوم التشاركي مع الهياكل اللامركزية والسلط الجهوية والمحلية

الهدف من هذا اليوم هو تقديم البرنامج (الهدف من العمل ومبدأ التدخل) إلى مختلف الهياكل اللامركزية بالإضافة إلى السلط الجهوية والمحلية ومشاركتهم خلاصة مختلف الدراسات التي أجراها مكتب العمل الدولي. كما يتيح هذا اليوم الفرصة لجمع المعلومات من مختلف المشاركين حول برامج تدخلهم في البلديات المعنية. وفي نهاية اليوم، يتم إنشاء وثيقة تجمع كل المشاريع المبرمجة والمشاريع المتواصلة في كل بلدية وإعداد ملخص لملاحظات وتوصيات مختلف المتدخلين.

وتتمثل هذه الهياكل أساساً في: المندوبية الجهوية للتنمية الفلاحية، الإدارة الجهوية للتجهيز، صندوق القروض ومساعدة الجماعات المحلية، الإدارة الجهوية للشؤون الاجتماعية الإدارية الجهوية للتشغيل، الإدارة الجهوية للتنمية الإدارية الجهوية للبيئة كذلك هياكل دعم العمل المستقل كفضاء المبادرة ومركز الأعمال بالإضافة إلى الشركاء الاجتماعيين والسلطات المحلية والجهوية.

2. المرحلة الثانية: ورشة عمل تشاركية لصياغة مخطط التنمية المحلي

تتمثل هذه المرحلة في تنشيط ورشة لمدة 3 أيام من اجل القيام بعملية التخطيط. وقد تمت صياغة برنامج الورشة بناء على منهجية مبتكرة وتمازير تفاعلية تأخذ بعين الاعتبار تفاوت المعارف وتؤمن الاختلاف بين المشاركين. وصيغت هذه المنهجية بناءً على موارد مختلفة نذكر منها:

- دليل التخطيط والتشخيص المحلي لمكتب العمل الدولي،
- التوجهات الإستراتيجية لمختلف فصول مجلة الجماعات المحلية
- منهجية التخطيط لصندوق القروض ومساعدة الجماعات المحلية
- المبادئ الإستراتيجية لبرنامج "المبادرة النموذجية من اجل تنمية محلية شاملة"...
- ومجموعة من الوثائق الأخرى ذات الصلة.

شمل الحضور عناصر الفريق البلدي والفروع المحلية للهياكل اللامركزية بالإضافة إلى ممثلي السلطة المحلية والمجتمع المدني. كما حضر ممثلي المنظمات والهياكل المهنية وممثلي القطاع الخاص. وتم استدعاء ممثلي الهياكل اللامركزية الذين لديهم تدخلات في المجال الترابي للبلدية، للمساهمة في العمل الجماعي.

وقد أدت هذه العملية للوصول إلى الأهداف التالية:

- توعية مختلف المشاركين بالميزات التفاضلية لمجالهم الترابي (مهارات خاصة، موارد محلية، موروث ثقافي...).
- معرفة روافد التنمية المحلية والمجالات الواعدة للمنطقة.
- تحديد قائمة للمشاريع المقترحة والاتفاق حول معايير تحديد الأولويات.
- صياغة رؤية إستراتيجية أهداف تشاركية للتنمية للفترة 2019-2021.
- تحديد المتطوعين للمنتدى البلدي.

3. المرحلة الثالثة: ورشات المناطق لتحديد مشاريع القرب

بعد انتهاء ورشة التخطيط يتعين على أعضاء المجلس البلدي تحديد المناطق ذات الأولوية. وتقع العملية بطريقة تشاركية وفقاً لمنهجية نموذجية وبعتماد المعايير التي تم الاتفاق عليها خلال الورشة السابقة.

يتم التنقل لمختلف المناطق لتنشيط الورشة مع المتساكنين والسلط المحلية ومختلف المهتمين. ويتم في هذه المرحلة، بعد عرض مخرجات الورشة الأولى، طرح الإشكاليات الرئيسية للسكان واقتراح المشاريع التي من شأنها أن تحسن ظروف عيشهم. كما يحدد المشاركون خياراتهم ويتم الاتفاق حول معايير الأولويات لمشاريع القرب.

كما يتم ترشيح ممثلي المناطق من بين الحضور للمتابعة والتواصل مع البلدية.

4. المرحلة الرابعة: ورشة عمل للمصادقة على مخطط التنمية المحلي وتمويل المشاريع

تأتي هذه الورشة، التي تستمر ليومين، إثر الانتهاء من تحديد قائمة المشاريع المقترحة في جميع الورشات السابقة. ويقوم المجلس البلدي، بالتعاون مع أولي الاختصاص، بالتثبت من الجدوى الفنية والمالية للمشاريع ومقارنتها بمختلف المشاريع المبرمجة والمتواصلة لجميع الهياكل المتدخلة في المجال البلدي.

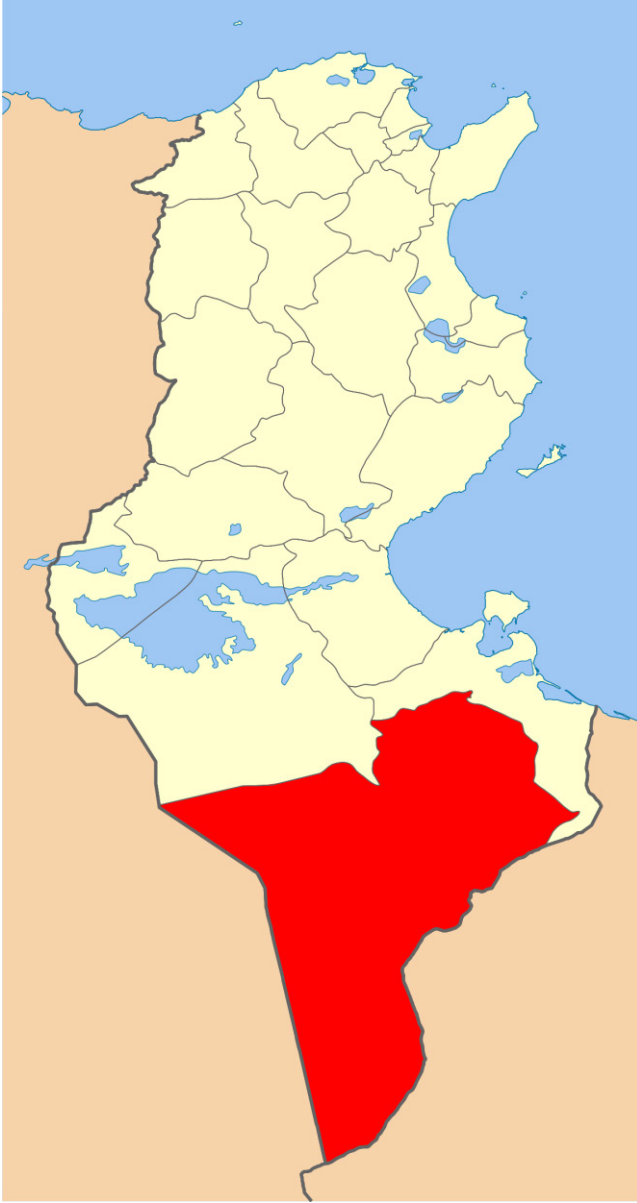
تتم الورشة بحضور ممثلين عن مختلف المشاركين في الورشات السابقة مع الحرص على حضور ممثلي المناطق والمجتمع المدني وممثلي صندوق دعم الجماعات المحلية والإدارة الجهوية للتنمية وأعضاء المجلس البلدي.

وتتم المصادقة في هذه الورشة على مخطط التنمية وعلى قائمة المشاريع التي تم اختيارها. ويعمل المشاركون، بدعم من المختصين، على صياغة جذاذات للمشاريع والبحث عن طرق إضافية ومبتكرة لتمويلها.

◀ الرسم البياني 1 : المراحل المنهجية لصياغة مخطط التنمية المحلي



التشخيص التشاركي لبلدية تطاوين الجنوبية



Source : [Gouvernorat \(Tunisie\) — Wikipédia \(wikipedia.org\)](https://fr.wikipedia.org/wiki/Gouvernorat_(Tunisie))

الإطار العام للتشخيص التشاركي

1. تعريف الولاية

تقع ولاية تطاوين بعمق الجنوب الشرقي للبلاد وتمسح 38.889 كلم² أي ما يقارب 23.8% من مساحة البلاد وتعد 7 بلديات و 8 معتمديات مقسمة إلى 64 عمادة.

تحد ولاية تطاوين من الشمال والشرق ولايتي مدنين وقبلي ومن الغرب القطر الجزائري ومن الجنوب القطر الليبي. وتنقسم الولاية إلى 6 مناطق طبيعية تشمل المنطقة الصحراوية التي تتميز بشساعة المساحة وضعف الكثافة السكانية واحتوائها على موارد مائية جوفية هامة وبتروغاز، ومنطقة الظاهر التي تمثل أهم المراعي الطبيعية بجهة الجنوب وتمتد على مساحة تقدر بأكثر من 900 ألف هكتار، والمنطقة الجبلية التي هي امتداد لسلسلة جبال مطماطة وتشتمل على عدة قرى جبلية تتعاطى الفلاحة الصغرى وتربية الماشية وأخرى منطقة الجفارة التي تمثل أهم منطقة للاستغلال الفلاحي نظرا لأهمية المساحات القابلة للتشجير والري وسهول صالحة للزراعات الكبرى في السنوات الممطرة إضافة إلى أهم المواد الانشائية على غرار الجبس والرخام والطين والرمال.

وتعدّ الولاية حسب التعداد العام للسكان والسكنى لسنة 2014، 149.354 نسمة مقابل 143.523 نسمة سنة 2004، وتقدر النسبة السنوية للنمو الديموغرافي للفترة 2004-2014 بـ 0.41 بالمائة مقابل 1.03 على المستوى الوطني.

كما كانت تقديرات المعهد الوطني للإحصاء في نهاية 2018 والخاصة بولاية تطاوين في حدود 150.830 نسمة.

تتوفر بولاية تطاوين ثروات طبيعية تتكون أساسا من مياه ومراعي شاسعة وثروات بترولية وغازية ومواد إنشائية. ويرتكز اقتصاد الجهة أساسا على القطاع الفلاحي وخاصة تربية الماشية بحكم التقاليد الموروثة والمعطيات الطبيعية المميزة للجهة من حيث امتداد المراعي على مساحات شاسعة حيث يبلغ قطع الماشية 310 ألف منها 113 ألف رأس من الأغنام و 203 ألف رأس من الماعز و 10 ألف رأس من الإبل و 400 ألف رأس من البقر الحلوب وأيضا الأشجار المثمرة البعلية والسقوية (حوالي 7000 هكتار مناطق سقوية عمومية وخاصة). كما تشهد الجهة منذ فترة بواد لتتنوع قاعدتها الاقتصادية وتطور وبروز عدة قطاعات وأنشطة واعدة مثل: الصناعات الاستخراجية بفضل ما تزخر به الجهة من مواد إنشائية من جبس ورخام وطين ورمال سيليسية وأملاح طبيعية والسياحة البديلة التي تعتمد على تجميع المخزون الثقافي والحضاري والمناظر الطبيعية المتنوعة (القصور الصحراوية والقرى الجبلية وكتبان الرمال والمواقع الجيولوجية من كهوف وصخور مرجانية وبقايا متحجرات للديناصورات...) والصناعات التقليدية بفضل المخزون التقليدي.

أما في مجال البنية الأساسية فتتوفر بالجهة شبكة طرقات مرقمة على طول 2.345 كلم منها 843 كلم معبدة علاوة على شبكة من المسالك الفلاحية المعبدة على طول 587 كلم، وهو ما يمكن من ربط مختلف مناطق الولاية ببعضها البعض إلا أن ذلك يبقى غير كاف حيث لا تزال عديد الطرقات والمسالك في حالة ترابية مما يؤدي إلى عزلة عدة تجمعات سكانية وصعوبة الوصول إلى مناطق الإنتاج الفلاحي والرعي وخاصة بالمنطقة الصحراوية كما أن الجهة غير منفتحة بما فيه الكفاية على محيطها الإقليمي والوطني والدولي نظرا لغياب المعابر الحدودية ومطارات وطرقات سيارة.

كما بلغت النسبة العامة للتزويد بالجهة 99.4% أما النسبة العامة للتزود بالماء فقد ناهزت 98% وتحتوي الجهة على 37 مكتب بريد و 65 محطة للهاتف الجوال الرقمي يغطي كافة مناطق الولاية وشبكة من الاتصالات ساهمت في بلوغ نسبة التغطية الجهوية للهاتف الفار 34% من العائلات و 40% نسبة ربط الأسر بشبكة الانترنت

تتميز الولاية بتقاليد في الهجرة والحركية وتتوفر بها تجهيزات جماعية تساهم في تطوير الموارد البشرية حيث تحتوي في ميدان التربية والتكوين والتعليم العالي على 110 مدرسة بالمرحلة الأولى من التعليم الأساسي و 39 مدرسة إعدادية ومعهد ثانوي ومؤسسات جامعتين و 17 مركز للتكوين المهني منها 3 مراكز عمومية.

وفي ميدان الصحة يوجد بالولاية مستشفى جهوي بمدينة تطاوين ومستشفين محليين بكل من غمراسن ورمادة و 22 مركز للصحة الأساسية و 6 مخابر للصحة بالقطاع العام و 36 عيادة ومركز لتصفية الدم ومخبر تحاليل طبية بالقطاع الخاص و 24 صيدلية، غير أن هذه الخدمات الصحية مازالت تعاني العديد من الإشكاليات متمثلة في ضعف التجهيزات الطبية والنقص على مستوى طب الاختصاص.

أما بخصوص الشباب والرياضة والثقافة فتحتوي الولاية على 05 دور شباب و 4 مؤسسات شبابية متنقلة ومركبين شبابيين و 3 مراكز للإقامة ومركز تخييم واصطياف و 7 ملاعب رياضية منها 5 ملاعب معشبة ومركب رياضي وقاعتين رياضيتين ومسبح مغطى و 6 دور ثقافة و 14 مكتبة عمومية وتعتبر هذه المؤسسات ذات جاذبية ضعيفة وإطار بشري محدود

وبالنسبة لقطاع المرأة والطفولة والمسنين فإن الولاية تشهد عديد النقائص حيث تعيش الكثير من الصعوبات من خلال خدمات طبية ورعاية صحية دون المطلوب وهو ما يفسر ارتفاع نسبة وفيات الأمهات حيث تصل إلى 80 حالة وفاة لكل مائة ألف ولادة حية على المستوى الجهوي مقابل 44.8 حالة وفاة لكل مائة ألف ولادة حية على المستوى الوطني كما أن الطفولة هي الأخرى مهمشة بسبب نقص رياض الأطفال وغلق الرياض التابعة للبلديات وغياب فضاءات للطفولة المبكرة بالوسط الريفي. وعموما يتسم الوضع الاجتماعي العام بالجهة بالهشاشة وبعض النقائص متمثلة في :

- تواصل ارتفاع نسبة البطالة (30% في جوان 2015) وخاصة في صفوف أصحاب الشهادات العليا ولدى النساء
- تواصل وديمومة ظاهرة الفقر حيث بلغت النسبة 18.2%
- غياب برامج خصوصية لإدماج الفئات الاجتماعية ذات الاحتياجات الخصوصية
- ارتفاع نسبة الإعاقة بالجهة وغياب برامج خصوصية لإدماج هذه الفئة
- ارتفاع نسبة الأمية والتي بلغت 18.2% سنة 2014
- ارتفاع عدد المنقطعين عن التعليم.

يتميز الوضع البيئي بالجهة بتفاقم ظاهرة التصحر نتيجة لتواتر سنوات الجفاف وهشاشة الغطاء النباتي وتدهوره نتيجة الاستغلال المكثف والمفرط وعدم نجاعة البرامج المقاومة لهذه الآفة. كما يعاني الوضع نقصا في أنشطة رسكلة النفايات وغياب مصبات مراقبة للفضلات إضافة إلى التلوث الناتج عن الشركات البترولية العاملة بصحراء الولاية الإشكالية العامة للتنمية تتمثل الإشكالية العامة للتنمية في:

- ضعف التنوع والقدرة التشغيلية للإقتصاد الجهوي
- محدودية مقومات التنمية البشرية
- ضعف جاذبية الجهة للإستثمار
- تردّي الوضع البيئي واستغلال مفرط للموارد الطبيعية
- مساهمة محدودة لشركات البترول العاملة بالجهة في المجهود التنموي الجهوي
- تدني مؤشر التنمية بمختلف معتمديات الجهة.

الجدول 1 : أهم خصائص الولاية ومؤشرات التنمية بالمنطقة

ترتيب الولاية	المؤشر العام للتنمية الجهوية
20	مستوي العيش
22	المؤشرات الديمغرافية والاجتماعية
24	مؤشرات النشاط الاقتصادي
02	مؤشرات سوق العمل
08	الخدمات البلدية
07	المقاربة التشاركية
06	الشفافية والنفاذ للمعلومة
24	الخدمات غير البلدية
20	اطار العيش وجودة الحياة
23	وفرة اليد العاملة
18	المؤشر العام للتنمية الجهوية
20	المؤشر العام لجاذبية الجهات

المصدر: "ولاية تطاوين في أرقام 2018"

الجدول 2 : أهم خصائص الولاية ومؤشرات التنمية ومقارنة بين الولاية والبلاد التونسية

البلاد التونسية	ولاية تطاوين	
163610	38889	المساحة (كلم ²)
	25% من تونس	
11.375,404	150830	عدد السكان (بالألف)
	تقديرات 2018	
67,90%	64%	نسبة الحضر (%)
1,03%	1,04%	نسبة النمو (2014 / 2004) (%)
3458,104	35435	السكان النشيطين المشتغلين (بالألف)
	(سنة 2018)	
19,30%	20.8%	نسبة الأمية (2014)
15,30%	27%	نسبة البطالة (2017)
15,20%	21,70%	نسبة الفقر (2015)
-	18	مؤشر التنمية الجهوية 2018
	(الرتبة 11)	
2,12	20	مؤشر جاذبية الجهات 2016
	(الرتبة 6)	

المصدر: "ولاية تطاوين في أرقام 2018"

2. تعريف البلدية

تم إحداث بلدية تطاوين الجنوبية بمقتضى الأمر الحكومي عدد 601 بتاريخ 26 ماي 2016 وقد ضمت حسب هذا الأمر 7 عمادات وهي بني بركة-تونكت وبيتر ثلاثين والدويرات والمسرب ورأس الوادي وشني وشني الجديدة .
يحد بلدية تطاوين الجنوبية بلدية غمراسن من الجهة الشمال وولاية قبلي من جهة الشمال الغربي وجهة الغرب وبلدية رمادة من جهة الجنوب أما شرقا فتحدها بلدية تطاوين وتبلغ مساحتها قرابة 186400 هك ويبلغ عدد سكانها قرابة 7543
تقطع بلدية تطاوين الجنوبية على الطريق الوطنية رقم 19 من شمالها إلى جنوبها على طول 33.1 كلم تتبع بلدية تطاوين الجنوبية ترابيا معتمدية تطاوين الجنوبية.

الجدول 3 : نسب المساحة والسكان مقارنة مع المعتمدية والولاية

المساحة بالكلم ²	ولاية تطاوين	معامدية تطاوين الجنوبية	بلدية تطاوين الجنوبية	النسبة من المعتمدية	النسبة من الولاية
38889	2450	1864	76.08%	4.79%	
150830	34319	7543	21.98%	5%	

المصدر: "ولاية تطاوين في أرقام 2018"

خصوصية المنطقة:

يغلب على بلدية تطاوين الجنوبية الطابع الريفي فأغلب أراضيها بين جبال ومراعي ذات وضعية عقارية شائكة كما تتميز المنطقة بعدد القرى الجبلية المنتشرة. وبمناخ جاف وصحراوي ويبلغ متوسط درجة الحرارة السنوية 20 درجة مئوية ويكون مقدار هطول الأمطار في حدود 134 ملم.

تاريخ المنطقة:

عرفت تطاوين الجنوبية الحضور البشري منذ أقدم العصور ويتجلى ذلك فيما تم اكتشافه خلال السنوات الأخيرة من محطات ما قبل تاريخية متميزة فبالإضافة إلى المؤشرات العديدة الدالة على أن الصحراء في الجنوب الشرقي كانت عامرة بالسكان في العصور الغابرة كما يؤكد ذلك وجود لرؤوس سهام وبعض الأدوات الحجرية المتنوعة حول محطة "تيارات" وفي عمق الصحراء ، تشير الدراسات إلى وجود محطات ما قبل تاريخية في كلا من وادي "عين دكوك" وفي منطقة "جرجر" و"الدويرات" وعرفت المنطقة الفتح الإسلامي الذي تم عبر الجادة الكبري أو سهل جفارة وذلك مع أواسط القرن السابع ميلادي وفي المرحلة الأولى دفع هذا الفتح بالقبائل الأمازيغية مثل "رفجومة" و"لواته" و"مطغرة" و"رتانة" و"هواره" إلى الاحتماء بالحصون في أعالي الجبال وترك السهل للفاتحين ونتج عن ذلك تشييد قرى جبلية وقلاع في قمم الجبال مثل "شني" و"الدويرات" وبحكم تواصل الفتح الإسلامي وتدفع العنصر العربي وخاصة بعد الهجرة الهلالية واستقرار بعض القبائل العربية في الجنوب الشرقي مثل "أولاد دياب" و"المحاميد" تفاعلت هذه القبائل الأمازيغية مع الفاتحين فأنصهر العنصرين الأمازيغي والعربي وتخلي العنصر العربي عن حياة الترحال وأنشأت في مرحلة أولى القصور الجبلية ثم القصور السهلية وهي عبارة عن معازل للاحتماء والتحصن في بداية أمرها ثم تحولت إلى مواضع لتخزين المنتوجات الفلاحية بأنواعها وفي العصور الحديثة أصبحت نواة للحياة الحضرية حيث نشأت حولها مدن وقرى صغيرة .
سكان تطاوين الجنوبية: هم خليط متجانس من البربر الأمازيغ والعرب أما البربر فيتمثلون في قبائل الدويرات شني وتونكت. والعرب فهم العمارنة وأولاد شهيدة وأولاد دباب..مع العلم أن هذا كله يبقى للتأكيد لأن العديد من الأمازيغ تعرب...أما البربر فقد عرفوا بسيطرتهم على المنتج الزراعي كالزيتون والنخيل والتين واللوز... بالمقابل سيطرت القبائل العربية على المنتج الحيواني من ماشية ومشتقاتها كالصوف واللبن واللحم بجميع أنواعه (الماعز..الإبل..الخرفان..الطيور الداجنة)

معتمدية تطاوين الجنوبية:

تم إحداث معتمدية تطاوين الجنوبية بمقتضى الأمر عدد 612 بتاريخ 23 مارس 1992 المتعلق بتقسيم معتمدية تطاوين إلى تطاوين الشمالية وتطاوين الجنوبية وتضم معتمدية تطاوين الجنوبية 15 عمادة منها 8 عمادات تابعة لبلدية تطاوين الأم و 7 عمادات تابعة لبلدية تطاوين الجنوبية وبين الجدول التالي أن بلدية تطاوين الجنوبية تحتل 98.2% من مساحة معتمدية تطاوين الجنوبية بينما لا يتجاوز عدد سكان بلدية تطاوين الجنوبية 1.8% من سكان كامل المعتمدية.

إشكال موقع عمادة بني بركة تونكت ببلدية تطاوين الجنوبية:

رغم أن عمادة بني بركة-تونكت تتبع بلدية تطاوين الجنوبية إلا أن بلدية تطاوين الأم تحيط بها من أغلب الجهات وهي تمثل نتوء واضح في الخريطة بالنسبة لبلدية تطاوين الجنوبية كما أن الحدود الفاصلة بينها وبين عمادة المسرب كلها جبال وهضاب تقل فيها المسالك وتنعدم الطرقات المعبدة مما يصعب التواصل بين متساكني عمادة بني بركة والعمادات الأخرى لبلدية تطاوين الجنوبية ويتعين على المتساكنين من جهة عمادة بني بركة تونكت ومن جهة العمادات الأخرى المرور عبر بلدية تطاوين الأم مروراً بعمادة الرقبة ثم عمادة حي البر وعمادة غرغار

كما أنه يصعب على أعوان النظافة لبلدية تطاوين الجنوبية رفع الفضلات لعمادة بني بركة-تونكت نظرا للاعتبارات المذكورة مما يساهم في كلفة الرفع ويقلل من سرعة الخدمات

وبناء على مخرجات الورشة التشاركية ميّزت الذاكرة المشتركة للفاعلين في المنطقة مجموعة من التواريخ مثّلت لديهم محطات مهمة في بناء المنطقة و تتمثل أساسا في الأحداث التالية:

◀ الجدول 4 : أهم الأحداث

التاريخ	الحدث
إحداث المدرسة الابتدائية بالدويرات	1949
معركة آقري	1956
دخول خط تطاوين المرة حيز التنفيذ	1958
إحداث مدرسة أولاد دباب	1961
إحداث مدرسة بئر ثلاثين	1964
عام الغيران (عام وقعت فيه الفيضانات)	1976
احداث مستوصف ببئر ثلاثين	1979
ترميم القصور الصحراوية	1989
فيضانات تطاوين	1995
إحداث مجلس قروي ببئر ثلاثين	1997
إحداث البلدية	2016
انتخاب أول مجلس بلدي	2018

كما تمحص من خلال هذا النشاط جملة من الأسماء المحلية والوطنية والجهوية سواء كانت لشخصيات وطنية أو محلية أو جهوية أو أماكن أو تواريخ يمكن للبلدية استغلالها لتسمية جملة من الأنهج والطرق بالبلدية.

◀ مخرجات التشخيص التشاركي

1. منهجية التشخيص

يهدف هذا الجزء إلى تشخيص وتحليل الأوضاع الاقتصادية والاجتماعية والثقافية والبيئية والبنية التحتية وظروف عيش المتساكنين في البلدية. ويتم هذا العمل من خلال منهجين متكاملين يتمثلان في الآتي:

- **البيانات النوعية:** وهي تمثل نتائج التشخيص التشاركي القائم على القراءة المشتركة لمختلف المشاركين في الورشات وممثلي مختلف القطاعات لواقعهم المعيشي ولمختلف عناصر التشخيص.

ويتم التشخيص في مراحل مختلفة ويعتمد على وسائل فنية متنوعة تتمثل في:

- **الخريطة:** ويتم عبرها تسليط الضوء على أربعة زوايا لوصف واقع البلدية وهي الخريطة الطبيعية والاقتصادية والاجتماعية والحضرية للبلدية مع بيان تطورها.

- **الرادار:** يتم التركيز على العناصر المرتبطة بتنمية البلدية (مثل الاقتصاد- التشغيل والتكوين -جودة الحياة- البيئة- السياحة والثقافة-الموارد الطبيعية- الصورة خارجية- التكنولوجيا-الأمن...) ليتم فيما بعد تقييمها من خلال الرؤى المختلفة لمختلف القطاعات: المجتمع المدني، القطاع الخاص والقطاع العام.

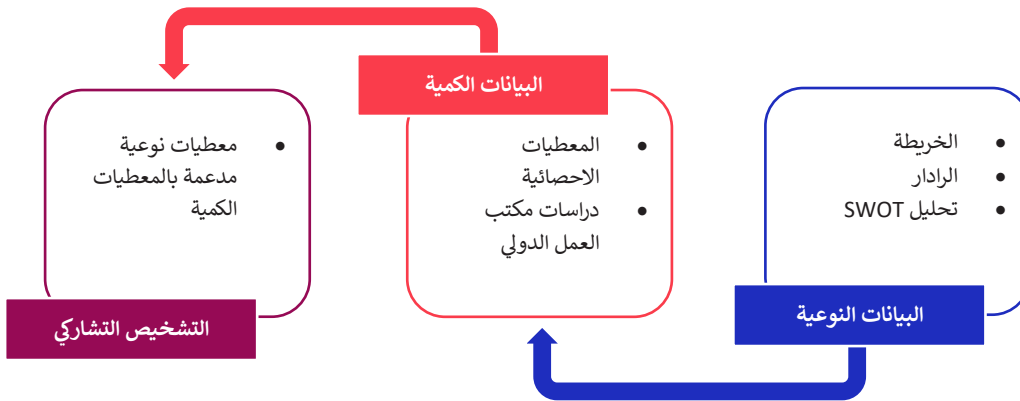
- **تحليل SWOT:** على أساس التحليلين السابقين، يتم تجميع نقاط القوة والضعف والفرص والتهديدات من قبل جميع المشاركين. يتم إثراء نتائج هذا التحليل وتحديد الميزات التفاضلية ورهانات المنطقة.

وفيما يلي سيتم تقديم نتائج التشخيص بطريقة جامعة للمعطيات الكمية والنوعية والتي تضل غير مكتملة نظرا لحداثة البلدية وعدم توفر الإحصائيات حولها.

- **البيانات الكمية:** وتتمثل في المعطيات الكمية المتاحة من المصادر الرسمية كالبيانات الرسمية المتاحة لدى المعهد الوطني للإحصاء أو لدى مختلف الوزارات والإدارات الجهوية والسلط المحلية.

كما تم الاعتماد على نتائج الدراسة الميدانية حول "السكان وتشغيل الشباب - 2019" التي قامت بها منظمة العمل الدولية بتونس ضمن مشروع "المبادرة النموذجية من اجل تنمية محلية مندمجة" بترخيص من وزارة التنمية والاستثمار والتعاون الدولي، والدراسة الاستطلاعية حول المواد الإنشائية في مناطق تدخل نفس المشروع في فيفري 2018.

◀ الرسم البياني 2 : ملخص منهجية التشخيص التشاركي



2. الموارد الطبيعية والوضع البيئي

أ. الموارد الطبيعية

اتفق المشاركون في الورشة الأولى على أنّ بلدية تطاوين الجنوبية منطقة غنية بثرواتها الطبيعية حيث تزخر البلدية بمخزونات كبيرة من المواد الإنشائية كالطين الأخضر والحجارة والجبس وذلك بكل من بئر ثلاثين ورأس الوادي والدويرات وأشاروا إلى ضعف استغلال هذا المخزون وذلك بإحداث بعض المقاطع الصخرية.

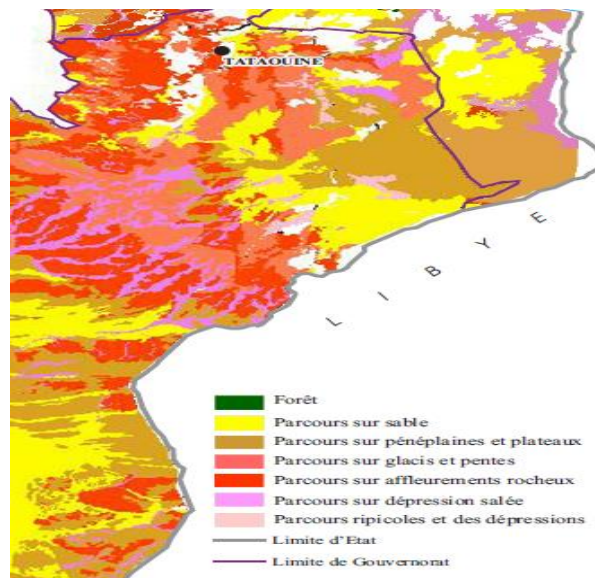
في المقابل تزخر المنطقة بعدد الموارد والميزات التفاضلية التي تؤهلها لان تكون من أهم الأقطاب التنموية في الجهة ومن أهم هاته الموارد نجد:

- الرخام أو الحجر الرخامي: تتواجد هذه المادة بالدويرات ويتميز هذا الحجر بنوعية جيدة وبكميات هامة قابلة للاستغلال الصناعي.
- الطين: متوفر في عدة مناطق مثل الدويرات وشني وينقسم الى الطين الأخضر الذي ينفرد بخصائصه العلاجية (thérapeutiques) والتي أثبتتها التحاليل العلمية حيث يمكن استعماله لصناعة مواد التجميل والعلاج الطبيعي بالإضافة إلى الطين الأحمر الذي يستعمل أساسا في صناعة الخزف والأجر3.
- الرمال الغنية بمادة السيميس حيث تتجاوز نسبة السيليس في المناطق المذكورة % 98 وتغطي الرمال مساحات شاسعة وخاصة بالدويرات وقصر أولاد دباب وهو ما يفتح آفاق واعدة لاستغلالها في الصناعات الحديثة كصناعة البلور وبعض الأجزاء من الحواسيب...
- الطاقة الشمسية مجالات الواعدة للطاقة البديلة والمتجددة: 288 يوم مشمس في السنة.

واستنادا إلى أطلس الجنوب الشرقي المعد سنة 2009 (المثال التوجيهي لتهيئة الجهة الاقتصادية للجنوب الشرقي) يتبين مايلي:

- بالنسبة لمناخ بلدية تطاوين الجنوبية: تتميز الجهة الغربية من المنطقة بمناخ صحراوي علوي رطب بينما يكون بالجهة الوسطى والشرقية جافا سفليا معتدل ويكون في جنوب المنطقة صحراويا علويا معتدلا.
- تعتبر موارد التربة بالجهة هشة وحساسة وذات مردودية فلاحية محدودة وأغلبها قابلة للتعرية.
- بينما يتراوح عدد الأيام الممطرة بين 20 و 30 يوما كما يشير تقرير الأطلس
- أما المراعي التي أشار إليها الحاضرون فأغلبها على هضاب وجبال صخرية بينما تمتد شرقا على امتدادات رملية ويعتبر تحسين المراعي ضرورة ملحة مهما كانت طريقة الاستغلال وذلك للاعتبارات التالية:
- أهمية مساحات المراعي وحالة تدهور الغطاء النباتي الطبيعي بها خاصة ببعض المناطق.
- الأهمية الاقتصادية والاجتماعية للقطيع بالجهة،
- تدهور الوسط البيئي إلى حد الوصول إلى مستوى التصحر وتعتبر المحافظة على الغطاء النباتي الطبيعي وتثمينه أحسن ضمان للحد من هذا الخطر.

الخريطة 1 : نوعية المراعي بالمنطقة



ب. الوضع البيئي

من خلال ما قدمه المشاركون من عرض للخارطة البيئية التي تمت صياغتها بشكل تشاركي تبين أن الوضع البيئي بالبلدية مستقر ولكن لا يخلو من بعض الأوضاع السلبية كانتشار المصبات العشوائية بأغلب المناطق ومظاهر التصحر التي لمح لها الحاضرون وتعرض هاته الظاهرة الأرض للتدهور في المناطق القاحلة وشبه القاحلة والجافة شبه الرطبة، مما يؤدي إلى فقدان الحياة النباتية والتنوع الحيوي بها، ويؤدي ذلك إلى فقدان التربة الفوقية ثم فقدان قدرة الأرض على الإنتاج الزراعي ودعم الحياة الحيوانية والبشرية. ويؤثر التصحر تأثيراً سلبياً على الحالة الاقتصادية للمنطقة.

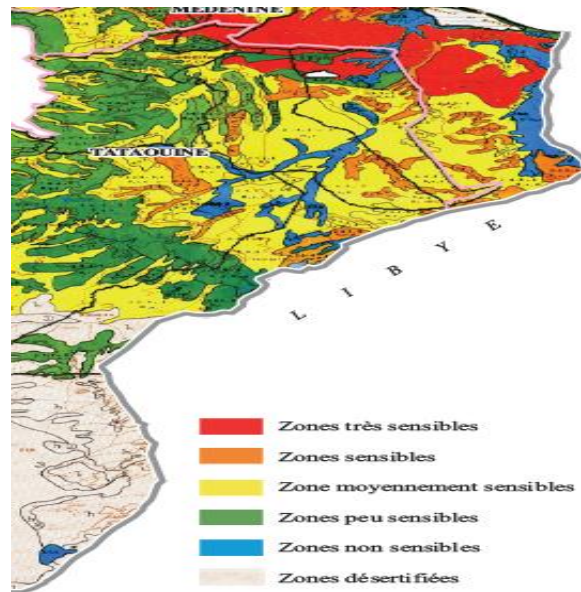
كما أشار بعض المشاركين إلى وجود محمية دكوك في جنوب البلدية (بير ثلاثين) وبعض المواقع الطبيعية الخلابة والقصور الجبلية مما ساهم في بروز السياحة الإيكولوجية بمرتفعات شني والدويرات ورأس الوادي.

من جهة أخرى أكد الفاعلون المحليون أن ظاهرة الفيضانات تبقى تهديداً متواصلاً ما لم يقع إنجاز مشروع حماية منطقة تطاوين من الفيضانات (تذكير: 3 فيضانات في 50 سنة)

في خصوص المائدة المائية: يشير الأطلس أن المائدة المائية بالمنطقة عميقة 90 متر إلى 500 متر وقليلة التوزيع (طبقة القاري الوسيط وطبقة كالوفو وطبقة باثونيان) كما تجدر الإشارة إلى أن نسبة الأملاح بالمائدة العميقة متفاوتة و تتجاوز في بعض الأحيان 5 غ/ل بينما تنحصر الطبقة المائية السطحية في جنوب المنطقة (محمية عين دكوك) حيث يتراوح عمق الطبقة بين 15 متر إلى 50 متر وتصل ملوحة المياه من 1.5 غ إلى 3 غرام وتقدر الموارد بـ 2 مليون متر مكعب، كما تتركز أقدم الجسور المهيأة في كل من شني و دويرات.

ورغم أنه لم يشر الحاضرون لظاهرة التصحر والإنجرافات التي تعاني منها المنطقة بشكل جلي وذلك لتأقلمهم مع قسوة المناخ وتعایشهم مع الوضع ومع ذلك نشير أن الرياح القوية هي المتسبب الأول في انجراف للتربة حيث تكون فترة رياح الشهيلي هامة و طويلة بالمنطقة مع تداول سنوات الجفاف، وبالتالي تشكو أغلب أراضي المنطقة من مشكلة التصحر وتشكو % 50 من التربة من مشكلة الانجراف مما حد من مساحة الأراضي الصالحة للفلاحة وجعل الإمكانيات الرعوية متدهورة في العديد من الأماكن بسبب الغطاء النباتي المتدهور والمحدود.

الخريطة 2: المناطق الحساسة لعوامل الانجراف والتعرية والتصحر



3. الوضع الاقتصادي

أ. اقتصاد مرتكز على الفلاحة التقليدية

تبين الخريطة الاقتصادية التي رسمها المشاركون في الورشة واتفقت على معطياتها مختلف الأطراف المشاركة أنّ النشاط الاقتصادي في المنطقة يرتكز على الفلاحة تقليدية والسياحة الإيكولوجية.

كما شخص المشاركون الوضع الاقتصادي بالمنطقة فأبرزوا أماكن المناطق السقوية والسدود الجبلية والمحميات الطبيعية والرعية أشار المشاركون أيضا بالخارطة إلى قطاع السياحة عبر تحديدهم لأهم الأماكن السياحية التي يزورها السياح من قصور ومناطق أثرية ومناطق طبيعية ودور الضيافة والنزل.

ولم ينس الحضور الإشارة إلى الوحدات الصناعية المتمثلة في المقاطع التي تضيي للمنطقة حركية اقتصادية محدودة.

كما يعتبر الفاعلون المحليون في المنطقة الجانب الاقتصادي هشاً، نظرا لعدم تعصير الفلاحة وضعف تامين الموارد الطبيعية. ويتسم الاقتصاد بعدم تنوع المؤسسات التجارية مع محدودية النشاط الصناعي إضافة إلى غياب روح المبادرة وسيطرة الاقتصاد الموازي بينما تتحلى السياحة البديلة بإمكانات لم يتم تسليط الضوء عليها، تبدو قادرة على تغيير الواقع الاقتصادي للمنطقة.

الفلاحة: أهم ما أشاروا إليه الحاضرون في خصوص النشاط الفلاحي أن العادات قديمة والمتوارثة في الفلاحة وراء الجسور وغراسه الزيتون كغراسات قابلة للاستمرار هي من بين العوامل الإيجابية في هذا النشاط إلا أن العوامل المناخية القاسية والنظام العقاري للأراضي (أراضي مشتركة) من أخطر العوامل السلبية التي تحد من النشاط المذكور.

كما أشار الحاضرون أن المنطقة السقوية بشني غير مستغلة وذكروا وجود آبار سطحية غير مستغلة في أغلب العمادات كما أوضح الفاعلون المحليون أن انشاء المجامع الفلاحية النسائية على غرار المجمع الفلاحي النسائي برأس الوادي وبئر ثلاثين والدويرات يعتبر عاملا إيجابيا. وأكدوا كذلك أن الإنتاج الفلاحي للمنطقة يمكن تصنيفه كإنتاج بيولوجي على غرار إنتاج الزيت والتين

أما تقرير الأطلس أشار في هذا الجانب أنه خلال العشريتين الماضيتين ظهرت الفلاحة السقوية وساهمت في تامين الموارد والتقاليد المحلية كما أن نشاط تربية الماشية من التقاليد الرعوية الخاصة بالجهة خصوصا في المناطق الجبلية والصحراوية أين نجد ما يفوق 50000 رأس من الضان و 5000 رأس من الماعز

ويشير تقرير ولاية تطاوين في أرقام أن مساحة الأراضي المستغلة لغراسه الأشجار المثمرة لا تتجاوز 8000 هك (4% من المساحة الجمالية للبلدية) بينما لا تتجاوز مساحة الأراضي المزروعة حبوبا 800 هك أما مساحة المراعي فهي تتجاوز 100000 هك. كما يذكر هذا التقرير أنه تم إحداث منطقة سقوية عمومية واحدة بشني على مساحة 33 هك منها 7 هك قابلة للتكثيف.

كما تجدر الإشارة أن حسب الإحصائيات المنجزة حديثا من طرف مكتب العمل الدولي يتبين أن قرابة 12.6 % من متساكني المنطقة بين ذكور وإناث يشتغلون بقطاع الفلاحة وأن 53.7 % من أسر المنطقة يمتلكون أراضي فلاحية وقرابة 40.9 % يمتلكون حيوانات و 4.2 % من المتساكنين لديهم جرارات فلاحية وهذا مما يؤكد الصبغة الفلاحية للمنطقة.

ب. الأنشطة الصناعية والنشاط التجاري

يبدو من الخارطة الاقتصادية لبلدية تطاوين الجنوبية كما رأها جميع الفاعلين المحليين المشاركين في الورشات التشاركية أن المنطقة تتميز بطابعها الريفي وتكاد تنعدم فيها كل أشكال الأنشطة الصناعية والتجارية الكبرى ما عدى بعض المحلات التجارية الموجهة أساسا لتلبية حاجيات السكان متمركزة خاصة على حافتي الطريق الوطنية 19 أو بعض الورشات لبعض الحرف التقليدية كما تنعدم الأسواق الأسبوعية بكامل المنطقة البلدية. أما في خصوص المواد الإنشائية فيتوفر بالمنطقة بعض المقاطع التي تساهم في حركية اقتصادية محدودة وهي مرتكزة أساسا في بئر ثلاثين ورأس الوادي والدويرات.

ت. السياحة

تمتلك بلدية تطاوين الجنوبية مواقع أثرية كثيرة وقصورا جبلية قديمة تعد من أهم القصور الأثرية بالجنوب التونسي، وقد أشار الحاضرون إلى أن هاته القصور تشكو من قلة الصيانة وسوء الاستغلال وهي عرضة للانهايات بشكل مستمر. كما أكد المشاركون على أن هاته القصور تستقطب الزوار من كامل الجهة خاصة في موسمي الربيع والشتاء. كما تتمتع الجهة بخصوصيات طبيعية يمكن استغلالها لخلق سياحة إيكولوجية مرتبطة بالجبال والصحراء.

وتجدر الإشارة منذ 2014، أطلق مشروع سياحي يحمل اسم Destination Dahar أو وجهة الظاهر، وهو ثمرة تعاون بين الحكومة السويسرية ونظيرتها التونسية، ويهدف إلى تكوين سياحة بديلة عبر التركيز على المجالين الثقافي والتاريخي لمنطقة الظاهر. ومن المواقع السياحية المعتمدة توجد القصور الجبلية بكل من شني والدويرات ورأس الوادي وأولاد دباب، إضافة إلى متحف ذاكرة الأرض بتطاوين والمواقع الأثرية والجيولوجية والتاريخية الممتدة على جزء كبير من مساحة الظاهر.

4. الوضع الاجتماعي والثقافي

أ. المعطيات الديمغرافية

أشار المشاركون أن عدد السكان في استقرار وقد بلغ عدد سكان بلدية تطاوين الجنوبية سنة 2017 ما يقارب 7543 نسمة موزعة على 7 عمادات بشكل غير متساو حيث ترتفع بعمادة المسرب لتصل إلى 3440 وعمادة بني بركة تونكت إلى 1280 وتكون ضعيفة في عمادات شني وشني الجديدة والدويرات ورأس الوادي حيث يصل عدد سكانها مجتمعة 1800 نسمة بينما يصل عددهم في عمادة بئر ثلاثين حدود 1024 نسمة وتشير التقديرات التي قام بها المعهد الوطني للإحصاء أواخر سنة 2018 أن عدد سكان البلدية قد ارتفع إلى حدود 7583 نسمة. وقد ذكر الدكتور سالم لبيض في كتابه العكارة أن عدد سكان قرية الدويرات سنة 1885 تجاوز 3400 نسمة بينما كان في حدود 3150 نسمة في شني وهو ما يشير إلى التراجع الخطير للنمو الديموغرافي مقارنة مع أواخر القرن قبل الماضي.

ويبين لنا الجدول التالي تراجع عدد السكان لسنة 2014 مقارنة مع سنة 2004:

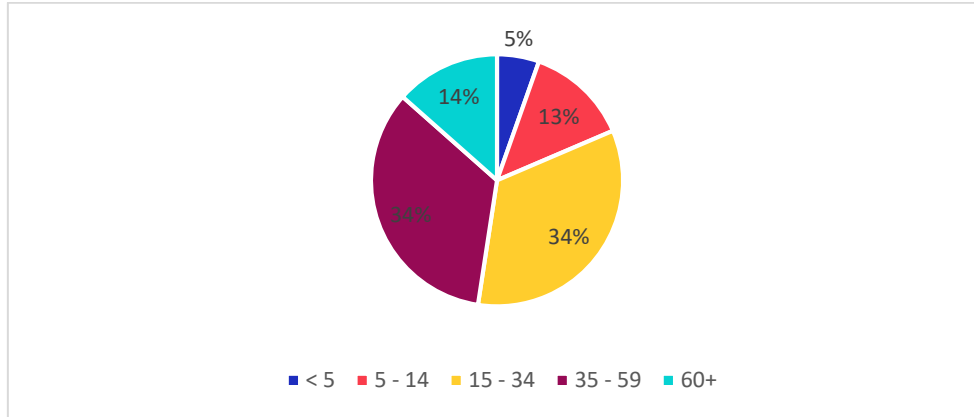
الجدول 5 : عدد سكان العمادات 2004 و2014

العمادة	2004	2014
الدويرات	811	607
المسرب	3192	3440
شني	554	404
شني الجديدة	395	398
بني بركة تونكت	1177	1280
بئر ثلاثين	1287	1024
رأس الوادي	553	390
المجموع	7969	7543

المصدر: "ولاية تطاوين في أرقام 2018"

تكشف المعطيات التي وفرها مكتب العمل الدولي أن الكهول (بين 35 و59 سنة) ببلدية تطاوين الجنوبية يمثلون النسبة الأرفع مقارنة مع الفئات الأخرى حيث يمثلون 34.1% من مجموع السكان، ويتصدر الشباب (بين 15 و35 سنة) الترتيب الثاني في الفئة العمرية بنسبة 33.8%

الرسم البياني 3 : الهيكلية العمرية للسكان



المصدر: المسح الإحصائي حول السكان و تشغيل الشباب

وتمثل النساء المتزوجات قرابة 50% من مجموع الإناث و تقارب الأرامل 10% منهن مما يقارب تسعة إضعاف أمثالهن من الذكور.

الجدول 6 : توزيع السكان (15 سنة فما فوق) حسب الحالة المدنية و الجنس

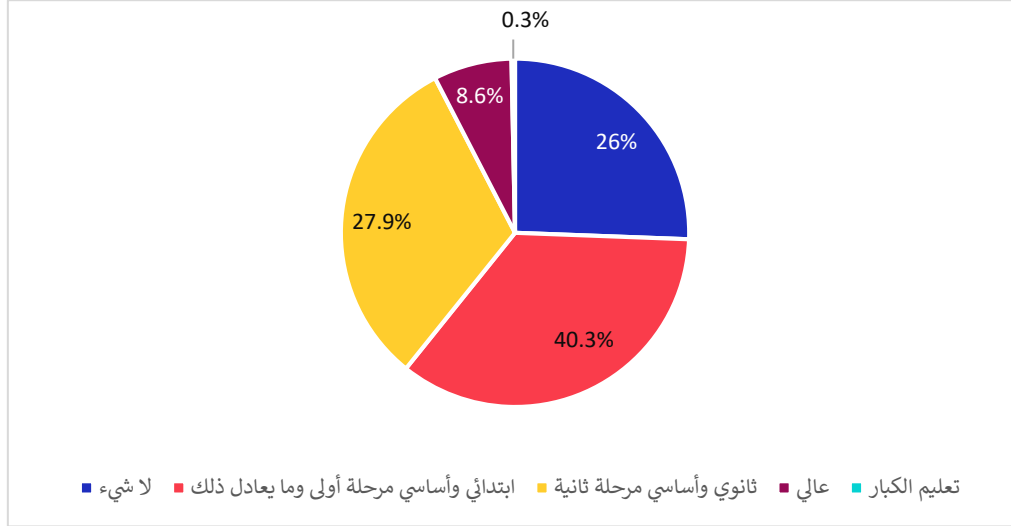
الحالة المدنية	ذكر	أنثى	المجموع
أعزب	47,2%	41,0%	44,0%
متزوج	51,6%	48,0%	49,7%
أرمل	0,9%	9,3%	5,3%
مطلق	0,3%	1,7%	1,0%
المجموع	100,0%	100,0%	100,0%

المصدر: المسح الإحصائي حول السكان و تشغيل الشباب

ب. التعليم

يمثل 7.3% من ذوي التعليم العالي من مجموع السكان ويمثل 31.6% من السكان من ذوي التعليم الثانوي و35.2% في التعليم الابتدائي و0.3% تعليم الكبار.

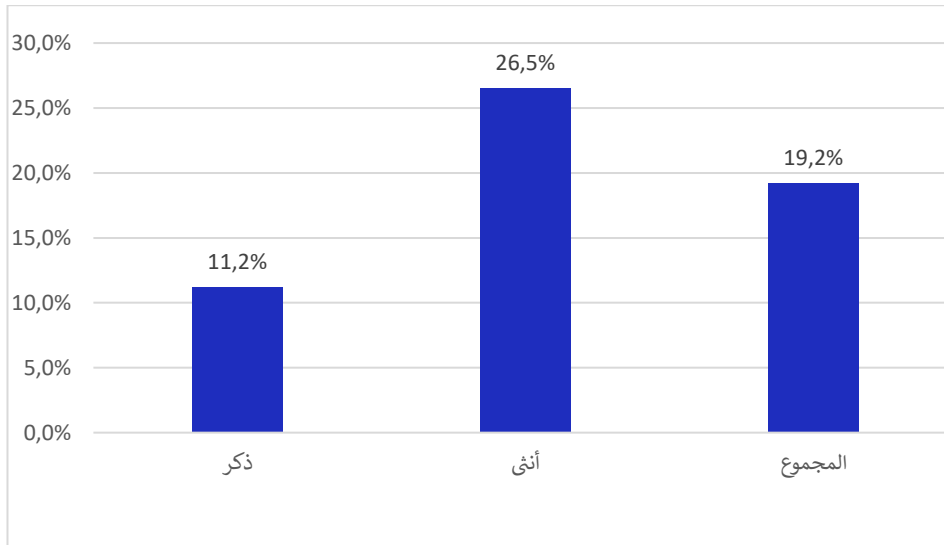
الرسم البياني 4 : توزيع السكان حسب المستوى التعليمي



المصدر: المسح الإحصائي حول السكان و تشغيل الشباب

و يمثل الأميون 19.2% من السكان موزعين بين 11.2% من الإناث و 26.5% من الذكور وهذا مرده أساسا انتشار الانقطاع المبكر للتعليم في صفوف الإناث مقارنة مع الذكور.

الرسم البياني 5 : نسبة الأمية



المصدر: المسح الإحصائي حول السكان و تشغيل الشباب

ت. الشغل والبطالة

الشغل

يمثل السكان النشطون 43.1% وتتفاوت نسب النشاط حسب الجنس إذ تمثل 65.1% عند الذكور بينما ينخفض هذا المعدل إلى 23.6% بالنسبة للإناث. و تكاد تتماثل نسب النشاط للسكان من 15 سنة إلى 34 سنة (54.1%) مع نسبة النشاط من 35 سنة إلى 59 سنة (44%) بينما لا يزال 14.1% من السكان الذين تجاوزوا 60 سنة جزءا من الناشطين. و يمثل الذكور الناشطين من 35 سنة إلى 59 سنة 80.9%. و تختلف نسبة النشاط حسب المستوى إذ تحاذي 70.8% لدى مزاولي التعليم العالي و 52.4% لدى ذوي المستوى الابتدائي و الأساسي.

الجدول 7 : نسب النشاط و توزيع النشيطين حسب المستوى التعليمي والجنس

توزيع النشيطين			نسبة النشاط			
المجموع	أنثى	ذكر	المجموع	أنثى	ذكر	
51,2%	69,9%	43,5%	54,1%	40,5%	69,4%	34 - 15
43,3%	29,7%	48,9%	44,0%	15,6%	80,9%	59 - 35
5,5%	0,4%	7,6%	14,1%	0,7%	25,1%	+60
100,0%	100,0%	100,0%	43,1%	23,6%	65,1%	المجموع

المصدر: المسح الإحصائي حول السكان و تشغيل الشباب

و تختلف نسبة النشاط حسب المستوى إذ تحاذي 70.8% لدى مزاولي التعليم العالي و 52.4% لدى ذوي المستوى الابتدائي والأساسي. وبالرجوع للتوزيع النسبي للنشيطين، يمتلك أغلب الرجال النشيطين مستوى تعليمي ابتدائي/ أساسي مرحلة أولى أو مستوى ثانوي/ أساسي مرحلة ثانية بنسبة 77.4% و 67.9% على التوالي. في المقابل، نجد أن 6.9% و 56.1% من النساء النشيطات هن ممن ليس لهن أي مستوى تعليمي وممن لهن مستوى تعليم عالي على التوالي.

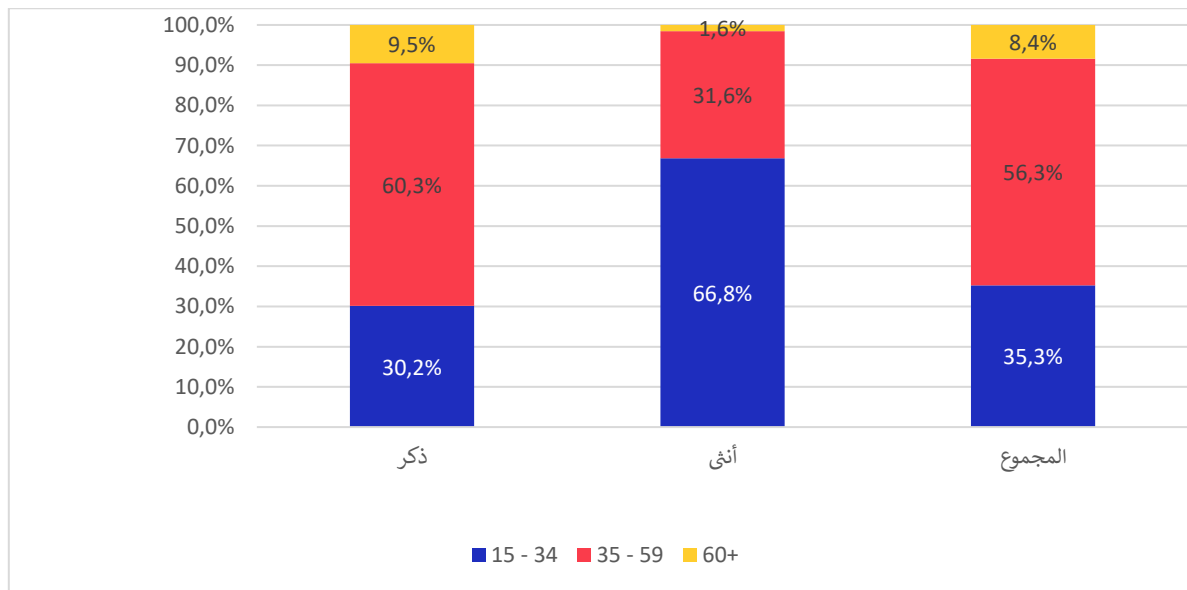
الجدول 8 : نسب النشاط و توزيع النشيطين حسب المستوى التعليمي والجنس

توزيع النشيطين			نسبة النشاط			
المجموع	أنثى	ذكر	المجموع	أنثى	ذكر	
9,5%	2,2%	12,4%	14,8%	1,6%	36,6%	لا شيء
38,8%	30,1%	42,4%	52,4%	25,3%	76,2%	ابتدائي وأساسي مرحلة أولى وما يعادل ذلك
38,9%	42,8%	37,2%	51,7%	32,6%	71,5%	ثانوي وأساسي مرحلة ثانية
12,9%	24,8%	8,0%	70,8%	72,0%	69,3%	عالي
0,0%	0,0%	0,0%	0,0%	0,0%	0,0%	تعليم الكبار
100,0%	100,0%	100,0%	43,1%	23,6%	65,1%	المجموع

المصدر: المسح الإحصائي حول السكان و تشغيل الشباب

ينتمي 56.3% من السكان المشتغلين (15 سنة فما فوق) للفئة العمرية 35-59 سنة، ولا يمثل الشباب (15-34 سنة) سوى 35.3% من القوى العاملة في حين يمثل كبار السن 8.4%.

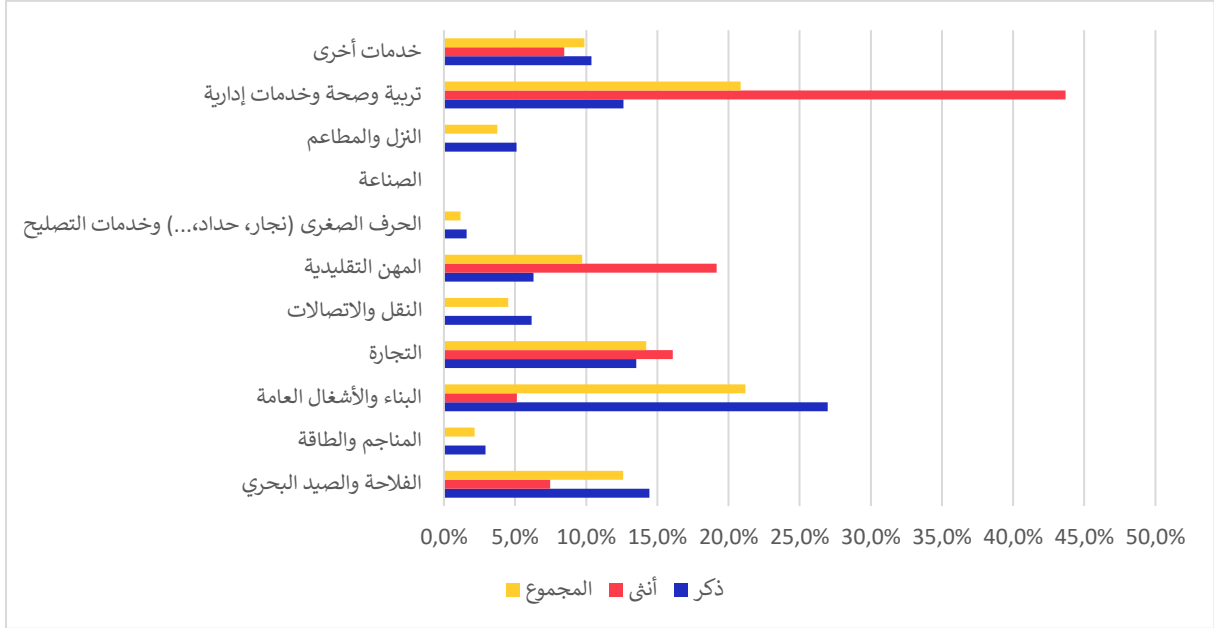
الرسم البياني 6 : توزيع المشتغلين حسب الجنس والفئة العمرية



المصدر: المسح الإحصائي حول السكان و تشغيل الشباب

لا يبدو الشباب المشتغلون أكثر حفا من العاطلين إذ أن الغالبية الساحقة يعملون في قطاع الخدمات و البناء يليها قطاع الفلاحي. و تستأثر النساء العاملات بالقطاع التربية و الصحة بنسبة 43.7 % تليها المهن التقليدية.

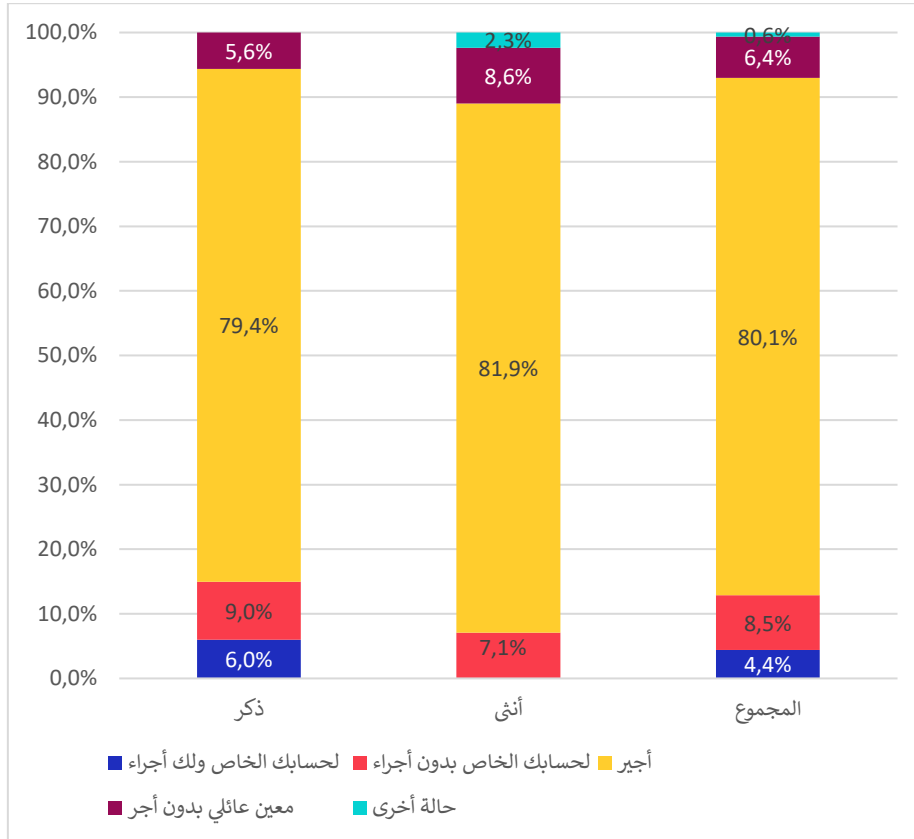
الرسم البياني 7 : توزيع نسب المشتغلين الشباب حسب قطاع الاشتغال



المصدر: المسح الإحصائي حول السكان و تشغيل الشباب

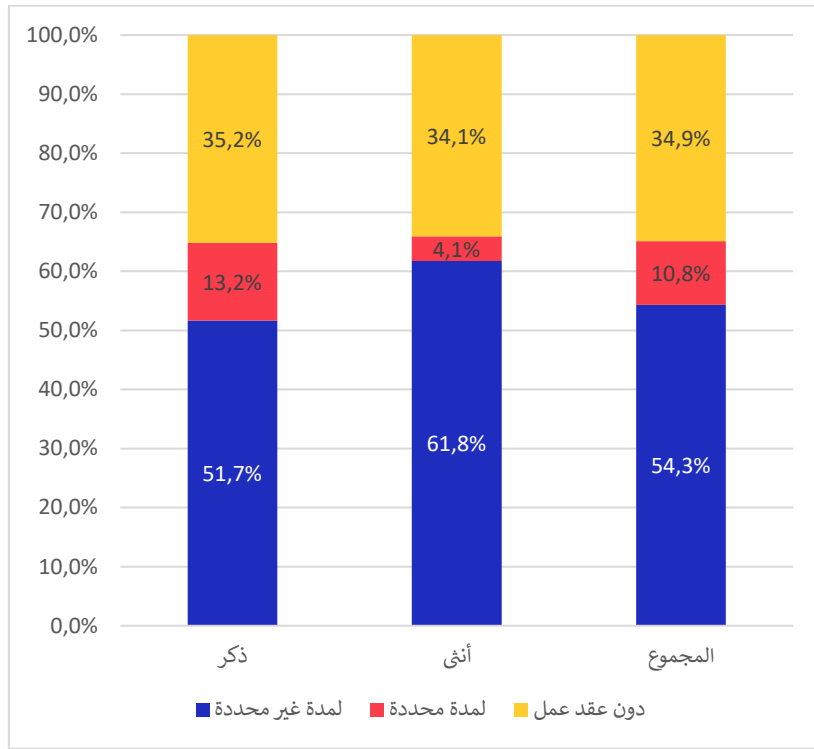
ولا يتمتع إلا 48.7% منهم بعمل منتظم دائم بينما يظل الباقون في أعمال هشّة و يعمل 34.9% منهم دون عقود. و يبقى 62.9% من الشباب المشتغلين غير منخرطين بأي من الصناديق الاجتماعية.

الرسم البياني 8 : توزيع المشتغلين 15-34 سنة حسب الوضعية المهنية



المصدر: المسح الإحصائي حول السكان و تشغيل الشباب

الرسم البياني 9 : توزيع المشتغلين 15-34 سنة حسب طبيعة عقد العمل



المصدر: المسح الإحصائي حول السكان و تشغيل الشباب

البطالة

لا يختلف ممثلي القطاع الخاص أو العام مع ممثلي المجتمع المدني في أن البطالة تمثل نقطة محورية للدفع بالتنمية المحلية بالمنطقة وما تفاقم ظاهرة الهجرة السرية والتزوح إلا للبحث عن عمل أفضل أو مواصلة لتعليم لا يمكن الحصول عليه هناك.

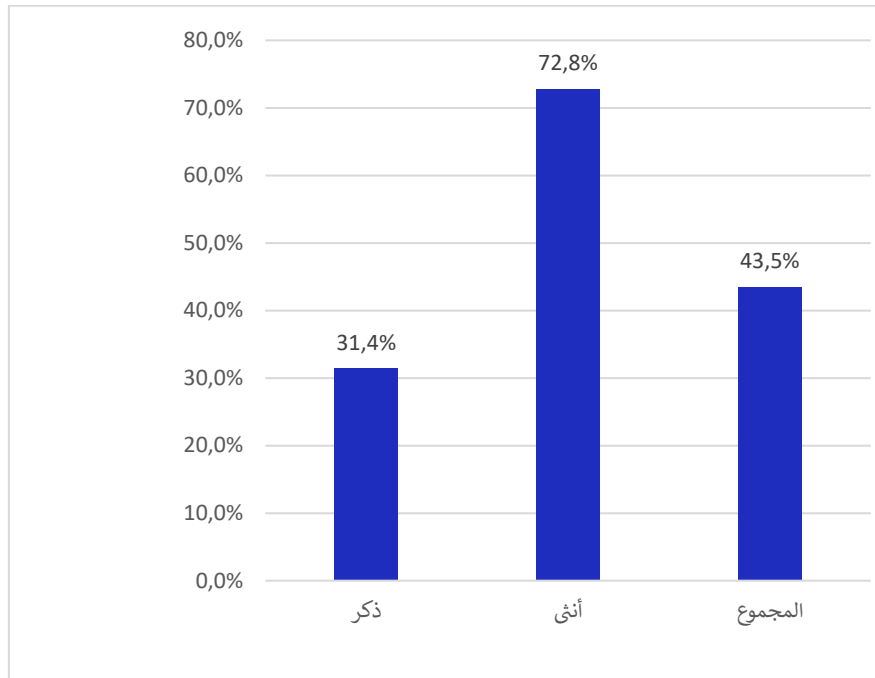
وإذا نظرنا إلى المعطيات الإحصائية التي قام بها مكتب العمل الدولي فإنها تشير إلى ارتفاع كبير لنسبة البطالة عموما يصل إلى 43.5 % ويكون في حدود 31.4 % بالنسبة للذكور ويحتد بالنسبة للإناث ليصل 72.8 % .

الرسم البياني 10 : توزيع العاطلين حسب الجنس



المصدر: المسح الإحصائي حول السكان و تشغيل الشباب

الرسم البياني 11 : نسب البطالة حسب الجنس 2019



المصدر: المسح الإحصائي حول السكان و تشغيل الشباب

ومن جهة أخرى فإن معدل نسبة البطالة لدى حاملي الشهائد يبدو عاليا جدا ليصل إلى 63.9 % وتتجاوز هاته النسبة عتبة 85 % بالنسبة للإناث الحاملات للشهائد وتكون في حدود 30.7 % بالنسبة للذكور الحاملين للشهائد العليا بينما تنخفض نسبة البطالة لدى الفئة التي ليس لديها مستوى تعليمي ليصل معدلها إلى 32 % ويبقى المعدل العام للبطالة مرتفعا جدا مقارنة بالوضع العام للجهة وللبلاد. تشمل البطالة كل المستويات التعليمية وتسجل أدنى أرقامها لدى من لم يتلقوا نصيبا يُذكر من التعليم وأقصاها لدى أصحاب الشهائد العليا. و من السهل ملاحظة أنّ نسبة البطالة لدى المتعلمين ترتفع مع ارتفاع نسبة التعليم كي تبلغ 62.2% عند ذوي التعليم العالي.

الجدول 9 : نسب البطالة و توزيع العاطلين حسب المستوى التعليمي والجنس 2019

توزيع العاطلين			نسبة البطالة			
المجموع	أنثى	ذكر	المجموع	أنثى	ذكر	
3,1%	1,6%	4,5%	14,0%	51,8%	11,3%	لا شيء
35,0%	29,3%	40,5%	39,2%	70,9%	30,0%	ابتدائي وأساسي مرحلة أولى وما يعادل ذلك
43,0%	40,0%	45,8%	48,1%	68,1%	38,7%	ثانوي وأساسي مرحلة ثانية
18,9%	29,1%	9,3%	63,9%	85,3%	36,6%	عالي
100,0%	100,0%	100,0%	43,5%	72,8%	31,4%	المجموع

المصدر: المسح الإحصائي حول السكان و تشغيل الشباب

و تختلف نسبة البطالة حسب الشريحة العمرية لتراجع مع تقدّم العمر لتسجل أدنى أرقامها للفئة العمرية 60 + بنسبة 18.3%.

الجدول 10 : نسب البطالة و توزيع العاطلين حسب الفئة العمرية والجنس- 2019

توزيع العاطلين			نسبة البطالة			
المجموع	أنثى	ذكر	المجموع	أنثى	ذكر	
71,8%	71,0%	72,6%	61,0%	74,0%	52,4%	34 - 15
26,3%	29,0%	23,8%	26,4%	71,1%	15,3%	59 - 35
1,8%	0,0%	3,6%	14,4%	0,0%	14,7%	+60
100,0%	100,0%	100,0%	43,5%	72,8%	31,4%	المجموع

المصدر: المسح الإحصائي حول السكان و تشغيل الشباب

ومقارنة مع نسب البطالة بالجهة (المعمدية والولاية) والإقليم (الجنوب الشرقي) والوطني نلاحظ الارتفاع الشديد لنسبة البطالة ببلدية تطاوين الجنوبية .

الجدول 11 : مقارنة نسبة البطالة مع الجهة

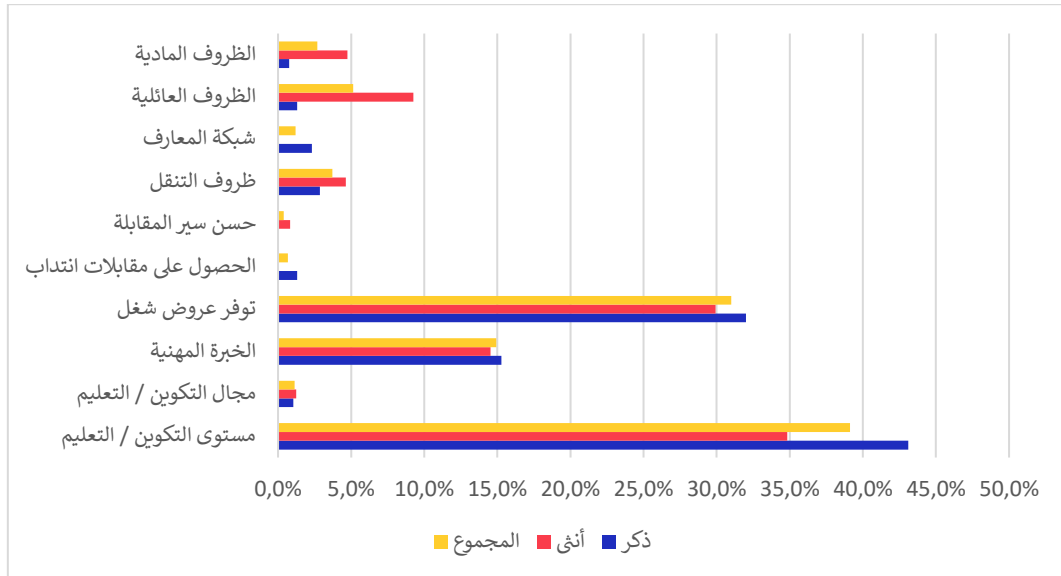
المستوى الوطني 2017	اقليم الجنوب الشرقي	الولاية	المعمدية	البلدية	نسبة البطالة في 2017
15.3%	24.3%	32.4%	29.61%	43.5%	

المصدر: المسح الإحصائي حول السكان و تشغيل الشباب

و تتجاوز مدة البطالة من سنة إلى سنتين لـ 22.1% من الشباب العاطل و يعتمد 78.6% منهم على أفراد أسرهم لإعالتهم ولم يسبق إلا لـ 14.8% منهم أن اشتغل سابقا و لا يتخلون عن هذه الفرصة.

و يعتقد الشباب العاطل عن العمل أنّ عدم توفر عروض الشغل مع انعدام خبرتهم المهنية هما السببان الرئيسيان لعدم الحصول على شغل بينما يرى الذكور أن نقص عروض الشغل و غياب شبكة المعارف لهما اثر مباشر في البطالة يليهما التمييز بين الجهات

الرسم البياني 12 : السبب الرئيسي الأول لعدم الاشتغال بالنسبة للشباب



المصدر: المسح الإحصائي حول السكان و تشغيل الشباب

ث. النزوح والهجرة

النزوح

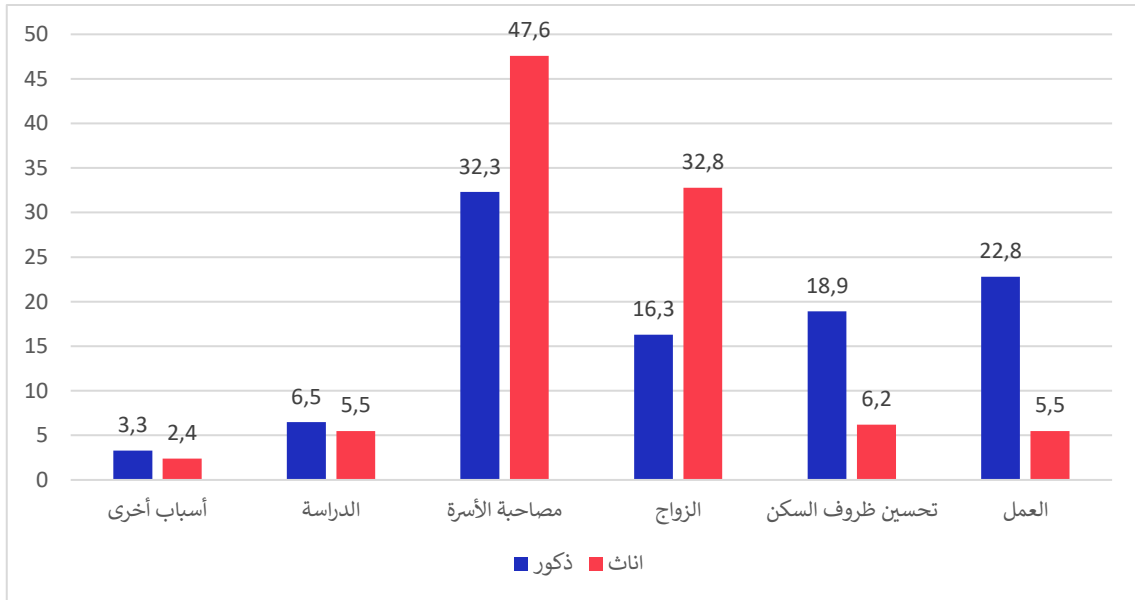
تختلف نسب المغادرين بين الإناث والذكور و يعد الزواج احد الأسباب الرئيسية للمغادرة عند الإناث تليه مصاحبة الاسرة ثم العمل

الجدول 12 : أسباب مغادرة الأسرة لدى الشباب

أسباب المغادرة						الهجرة على مستوى المعتمديات			المعتمدية تطاوين الجنوبية
أسباب أخرى	الدراسة	مصاحبة الأسرة	الزواج	تحسين ظروف السكن	العمل	صافي الهجرة	المغادرون	الوافدون	
2.8	5.9	40.7	25.32	12	13.3	190	1698	1888	

المصدر: "ولاية تطاوين في أرقام 2018"

الرسم البياني 13 : أسباب مغادرة الأسرة على مستوى المعتمديات حسب الجنس



المصدر: "ولاية تطاوين في أرقام 2018"

الهجرة

يرغب الشباب العاطل عن العمل مغادرة تراب الجمهورية تماما. و رغم عدم توفر معطيات دقيقة حول نسبة المهاجرين فإنها أثرت إيجابا على الوضع الاجتماعي للأسر عموما.

الجدول 13 : الهجرة الخارجية و أسباب المغادرة

أسباب المغادرة للخارج						الهجرة الخارجية			المجموع الولاية
أسباب أخرى	الدراسة	مصاحبة الأسرة	الزواج	تحسين ظروف السكن	العمل	صافي الهجرة	المغادرون	الوافدون	
0.2	7.9	1.2	3.5	0.6	86.8	-434	522	88	
0.7	5.3	3.1	3.8	0.3	86.7	-1929	2415	486	

المصدر: "ولاية تطاوين في أرقام 2018"

ج. الثقافة

أكد المشاركون من خلال نشاطي الخريطة والرادار أن البلدية تفتقر لدار ثقافة والمكتبة العمومية الوحيدة موجودة بعمادة المسرب كما ذكروا أن استغلال المواقع الأثرية والمناظر الطبيعية الخلابة يبقى دون المطلوب وأن عدد التظاهرات الثقافية والمهرجانات ضعيف إن لم نقل معدوم.

5. البنية الأساسية وظروف عيش المتساكنين

تمر من بلدية تطاوين الجنوبية طريق وطني 19 وهي تقطع البلدية من شمالها إلى جنوبها على طول 33.1 كلم. ويبلغ طول الطرقات المعبدة التي تتبع وزارة التجهيز قرابة 138 كم أما المسالك الريفية والفلاحية المهياة فقط فيصل طولها إلى 22 كم فقط.

الجدول 14 : الطرقات المعبدة والمهياة بالمنطقة البلدية

الطول (كم)	الطرقات بلدية تطاوين الجنوبية
41,4	الطريق المحلية 1007
23	الطريق المحلية 1005
30	الطريق المحلية 1007 ببس
6	طريق تنطلق من قصر أولاد دباب شمالا نحو طريق 1007
2,73	الطريق الرابطة بين المسرب وبني بركة عبر الرقبة
7,23	الطريق الحدودية نحو المزطورية
14	طريق المسرب الرقبة عبر طريق قصر الدغارة
7,83	طريق المحلية 1040 تطاوين بني بركة
5,18	طريق من شني وغمراسن انطلاقا من ط م 1007
137,37	جملة الطرقات المعبدة
13,8	مسلك غيرمعبد مؤدي إلى قصر غيلان انطلاقا من شني
8,44	مسلك ريفي معبد في جزء منه جنوب عمادة بئر الثلاثين يسار الطريق الوطنية 19
22,24	جملة المسالك

المصدر: "ولاية تطاوين في أرقام 2018"

كما يتبين لنا أن جميع العمادات يوجد بها مراكز صحة أساسية مع اختلاف أصنافها أما مراكز البريد فهي منتشرة في كل العمادات ماعدا عمادة شني أما المكتبة العمومية فهي في عمادة المسرب وكذلك المدرسة الإعدادية وروضة الأطفال.

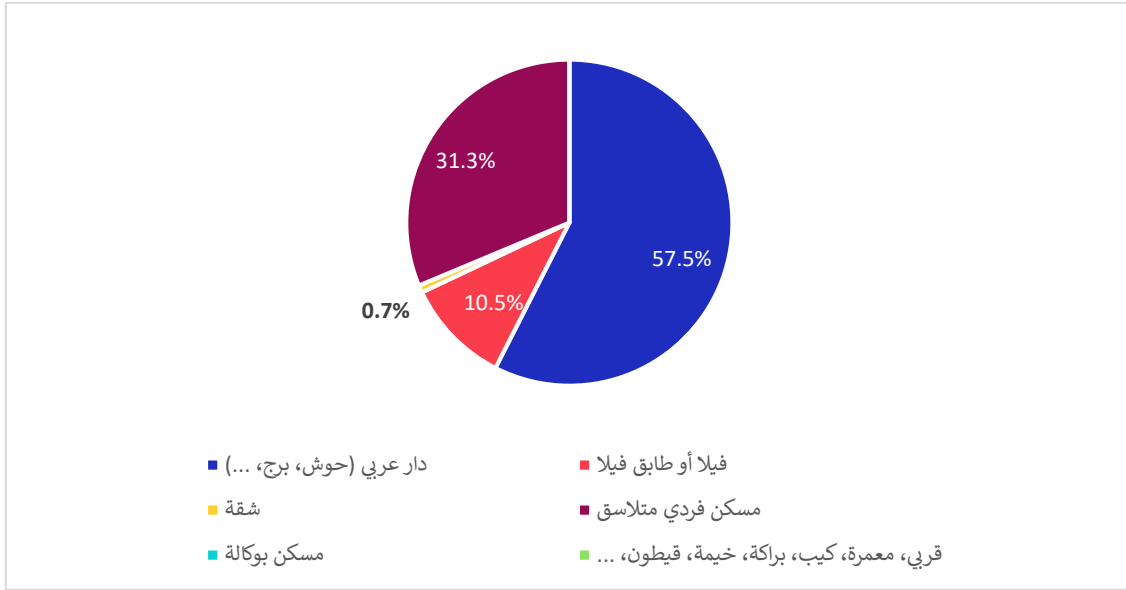
ومركز الحرس الوطني الوحيد موجود بعمادة بئر الثلاثين أما المنشآت السياحية فهي موجودة بكل من عمادة شني (دور ضيافة غير مصنفة ومطعم سياحي) وعمادة الدويرات (دور ضيافة غير مصنفة) وعمادة رأس الوادي (دار ضيافة غير مصنفة) ونزل بعمادة المسرب (قصر أولاد دباب) غير مصنفة كما تنتشر المسالك السياحية بين هاته القرى.

أما التجهيزات الشبابية فهي منتشرة بين عمادة المسرب (ملعب بلدي) وعمادة الدويرات (مضيف للشباب)

وفيما يتعلق بأمثلة التهيئة العمرانية فقد قرر وزيره التجهيز والإسكان والتهيئة الترابية بتاريخ 01 أوت 1989 تحديد المناطق التي تقتضي إعداد مثال التهيئة العمرانية لكل من قرية قصر أولاد دباب إلا أنه لم يتم إعدادها إلا حد الآن.

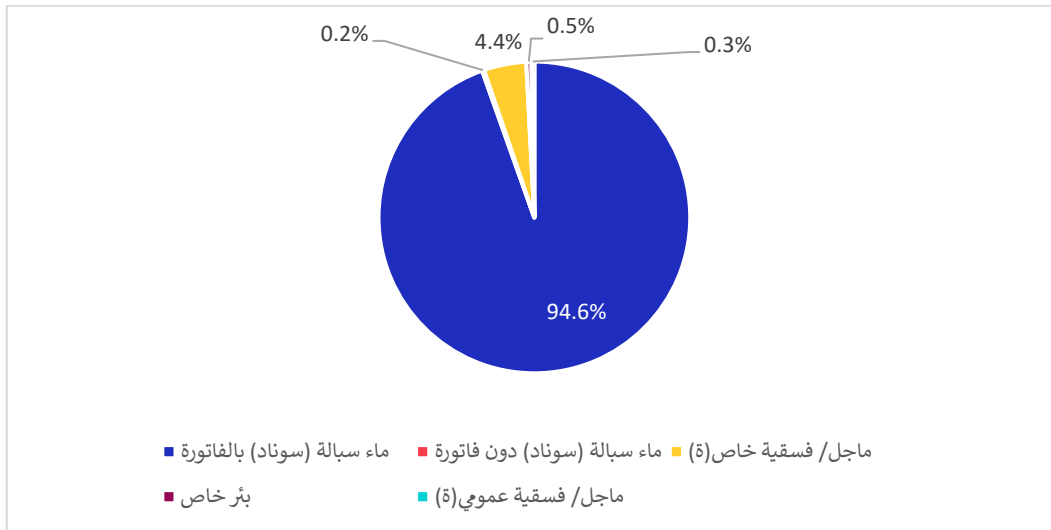
كما تبين من الدراسة الميدانية التي قام بها مكتب العمل الدولي أن الدار العربي والحوش هي النوعية الغالبة بمنطقة تطاوين الجنوبية حيث تحتل هاته النوعية المرتبة الأولى بـ 57.5% مقابل 10.5% من نوع فيلا أو طابق فيلا و 31.3% من نوع مسكن فردي متلاصق. مع نسبة ربط بشبكة التنوير تقر بـ 99.8% و ربط بشبكة سوناد تقدر بـ 94.6% .

الرسم البياني 14 : توزيع الأسر حسب نوع المسكن



المصدر: المسح الإحصائي حول السكان و تشغيل الشباب

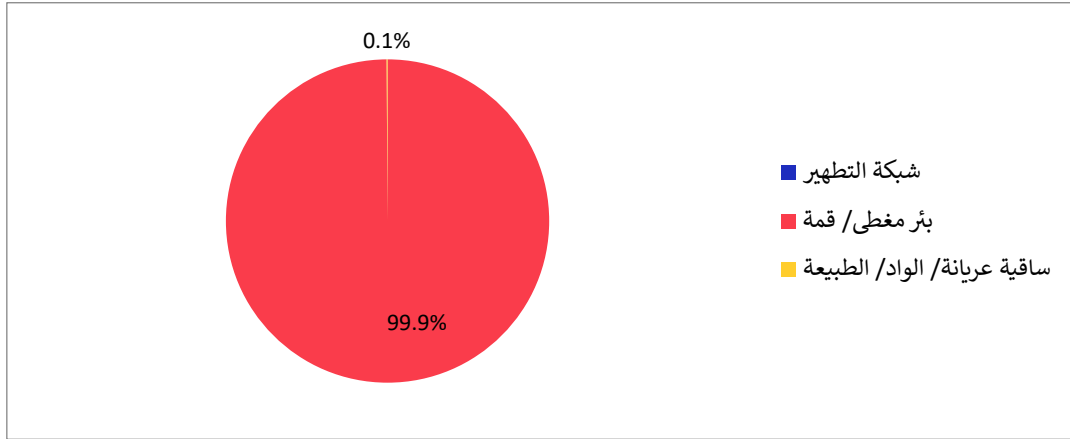
الرسم البياني 15 : المصدر الأساسي للماء الصالح للشرب



المصدر: المسح الإحصائي حول السكان و تشغيل الشباب

إلا أنه يتعين الإشارة أنه خلال ورشات المناطق المنجزة من طرف مكتب العمل الدولي تبين أن أغلب المتساكنين وفي جميع العمادات يشتكون من شح مياه الشرب خاصة في فصل الصيف وهو إشكال تتعرض له كامل الولاية. واغلب السكان بنسبة 99.9% يلجئون لردم فضلات الصرف الصحي في بئر يخصصونها للغرض في ضل غياب ربط بشبكة التطهير.

الرسم البياني 16 : المصدر الأساسي للماء الصالح للشرب



المصدر: المسح الإحصائي حول السكان و تشغيل الشباب

كما تتميز البلدية عموما بطابعها الريفي و لا تتجلى مظاهر الحياة الحضرية فيها إلى بمنطقة أولاد دباب حيث تتوفر بها أغلب المرافق الحضرية أما داخل المنازل فيمكن تقديم الوضعية حسب ما وفرته الدراسة الإحصائية الميدانية المعدة من طرف مكتب العمل الدولي وهي كالتالي:

الجدول 15 : الوسائل المتوفرة بالمنازل

الوسيلة	نسبة الامتلاك	التصنيف
راديو	76.5%	وسائل ثقافة/ترفيه
تلفاز	98.2%	
برابول	94.4%	
مكتبة	7.0%	
ثلاجة	97.5%	التجهيز المنزلي:
آلة غسل الثياب	69.4%	
آلة غسل الأواني	0.0%	
آلة طبخ	80.4%	
فرن للطبخ	49.7%	
مروحة هوائية	44%	
تكييف مركزي/موضعي	42.4%	
تدفئة مركزية	6.7%	وسائل الاتصال
هاتف قار	14.8%	
هاتف جوال	99.2%	
ربط بشبكة الانترنت	13.5%	
حاسوب	13.3%	

المصدر: المسح الإحصائي حول السكان و تشغيل الشباب

تشير المعطيات التي أنجزها مكتب العمل الدولي في خصوص مدى بعد متساكني بلدية تطاوين الجنوبية عن الخدمات والتجهيزات الجماعية والبنية الأساسية إلى أن وضع متساكنيها يعتبر غير مقبول عموما نظرا لوجود أغلب هاته التجهيزات والمرافق على مسافة أكثر من 10 كم وكذلك الشأن مقارنة مع نظيراتها من البلديات المحدثة التي تكتسي طابعا ريفيا، وهذا مرده كبر مساحة البلدية وعدم تمتعها ببرامج تنموية سابقة سواء كانت في إطار برنامج تجهيز المجالس القروية أو البرنامج الجهوي للتنمية

يقطن 100% من المتساكنين على مسافة تقل عن 5 كم من الطريق المعبد غير أن 33.5% منهم يعتمدوا السيارة كوسيلة نقل.

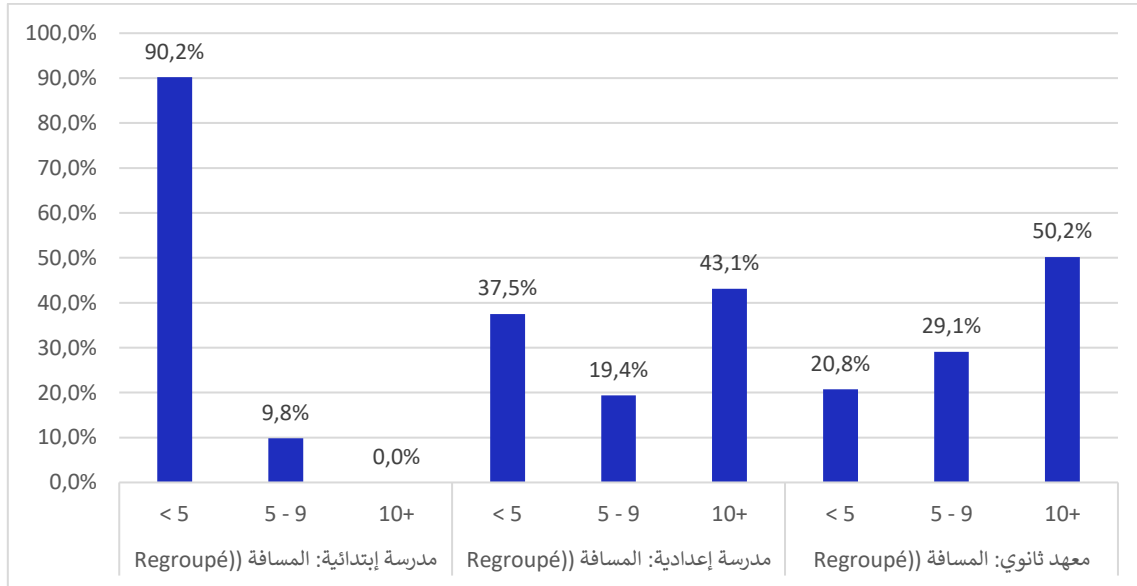
الجدول 16 : الوسائل المستعملة للتنقل

دابة	دراجة هوائية	دراجة نارية	سيارة	شاحنة	جرار
7,2%	8,6%	11,5%	33,5%	0,4%	4,2%

المصدر: المسح الإحصائي حول السكان و تشغيل الشباب

ويضطرّ 90.2% من الأطفال لقطع مسافة تتجاوز الـ 5 كلم يوميا للذهاب إلى المدرسة بينما يقطع 43.1% تلاميذ المدارس الإعدادية أكثر من 10 كلم يوميا للالتحاق بأقسامهم. و يبعد 50.2% من تلاميذ المعاهد الثانوية أكثر من 10 كم عن معاهدهم.

الرسم البياني 17 : توزيع التلاميذ حسب المسافة بالكلم التي تفصلهم عن مكان الدراسة



المصدر: المسح الإحصائي حول السكان و تشغيل الشباب

يصعب لمتساكني الجهة الانتفاع بالخدمات المقدمة من مكاتب التشغيل إذ تبعد عن 77.3% منهم أكثر من 10 كلم. وهي نفس المسافة التي تفصلهم عن أقرب وحدة للنهوض الاجتماعي و عن اقرب مؤسسة تمويل أو فرع بنكي. و تعتبر المراكز الصحية الأقرب للسكان حيث لا تبعد أكثر من 5 كلم بالنسبة لـ 88.1% منهم. تليها مكاتب البريد بـ 87.6%. و تجدر الإشارة إلى أن 100% من المساجد لا تتجاوز 5 كلم عن المساكن.

الجدول 17 : توزيع الأسر حسب المسافة الفاصلة من أقرب منشأة

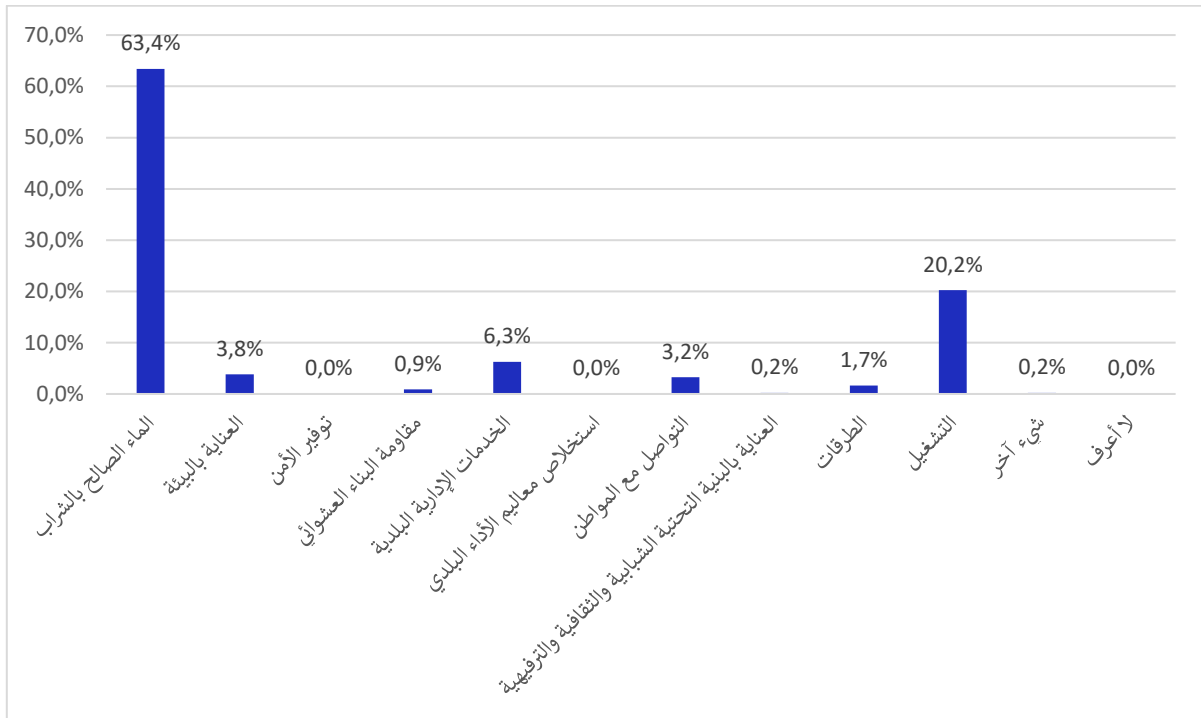
المسافة الوحدة : كلم	< 5	5 - 9	10+
طريق معبد	100,0%	0,0%	0,0%
مستوصف أو مركز صحي	88,1%	11,1%	0,8%
مستشفى محلي	15,0%	6,9%	78,0%
روضة أطفال، محضنة،	47,0%	11,7%	41,3%
منشأة شبابية/ ثقافية	14,4%	8,2%	77,3%
جامع/مسجد	100,0%	0,0%	0,0%
وحدة نهوض اجتماعي	14,4%	8,2%	77,3%
مكتب تشغيل	14,4%	8,2%	77,3%
مكتب بريد	87,6%	5,3%	7,1%
سوق أسبوعي	27,3%	24,1%	48,6%
فرع بنكي	14,4%	8,6%	77,0%
مؤسسة للتمويل	14,4%	8,2%	77,3%

المصدر: المسح الإحصائي حول السكان و تشغيل الشباب

يرى المشاركون في التشخيص التشاركي أنّ البنية التحتية في المنطقة لا تزال ضعيفة مع نقص المسالك الريفية و وجود طرقات و انهج غير معبدة. كما أنّ انعدام التغطية لشبكة الصرف الصحي مع ضعف التنوير العمومي في بعض المناطق إضافة إلى ضعف شبكة الاتصالات تعد من إشكاليات المنطقة.

ويرى متساكنو البلدية ان للمجلس البلدي ان يعتبر توفير الماء الصالح للشرب كأولوية قصوى تليها تباعا مسألة التشغيل (20.2%) و الخدمات الإدارية (6.3%) ثم العناية بالبيئة (3.8%).

الرسم البياني 18 : انتظارات المتساكنين من المجلس البلدي الحالي



المصدر: المسح الإحصائي حول السكان و تشغيل الشباب

تحليل: SWOT

تفاعل المشاركون في الورشة لتحديد عناصر القوة والضعف في المنطقة البلدية ولاستشراف الفرص الممكنة والتهديدات وتم تبويب هذه العناصر حسب مدى أهميتها وتأثيرها ليتم في مرحلة لاحقة تحديد الميزات التفاضلية.

1. تحليل نقاط القوة ونقاط الضعف

الجدول 18 : نقاط القوة و نقاط الضعف

نقاط الضعف	نقاط القوة
<ul style="list-style-type: none"> النزوح والهجرة البطالة تردي الأوضاع الصحية الإنقطاعات المتكررة لمياه الشرب مشكل الأراضي الاشتراكية بنية تحتية ضعيفة غياب للمؤسسات الثانوية والجامعية عدم الاتفاق على مكان لمقر قصر البلدية 	<ul style="list-style-type: none"> تقنية الجسور والطواحي الفلاحية لتغذية المائدة المائية مقاطع الحجارة والرمال والطين يد عاملة مؤهلة إنتاج فلاحى بيولوجي النباتات والأعشاب الطبية والمعطرة بعض المسالك السياحية الرابطة بين القرى الجبلية المجامع الفلاحية النسائية

2. تحليل الفرص والتهديدات

الجدول 19 : الفرص و التهديدات

التهديدات	الفرص /الإمكانيات
<ul style="list-style-type: none"> العروشية تداعي المعالم الأثرية الرعي غير المنظم خطر اندثار الموروث الثقافي الأمازيغي النزوح التلوث البيئي 	<ul style="list-style-type: none"> القصور والقرى الجبلية الغير مستغلة بصفة فعالة (قصر أولاد دباب والدويرات وشنتي وبني بركة وتونكت رأس الوادي...) الموروث الثقافي غير مستثمر محمية طبيعية عين دكوك موارد طبيعية (طين وحجر ورمل...وطاقة شمسية) أبار سطحية وجوفية اثار جيولوجية

3. الميزات التفاضلية

بناءً على عملية التشخيص واعتمادا على تحليل نقاط القوة والفرص تم تحديد الميزات التفاضلية للمنطقة والتي تتمثل فيما يلي:

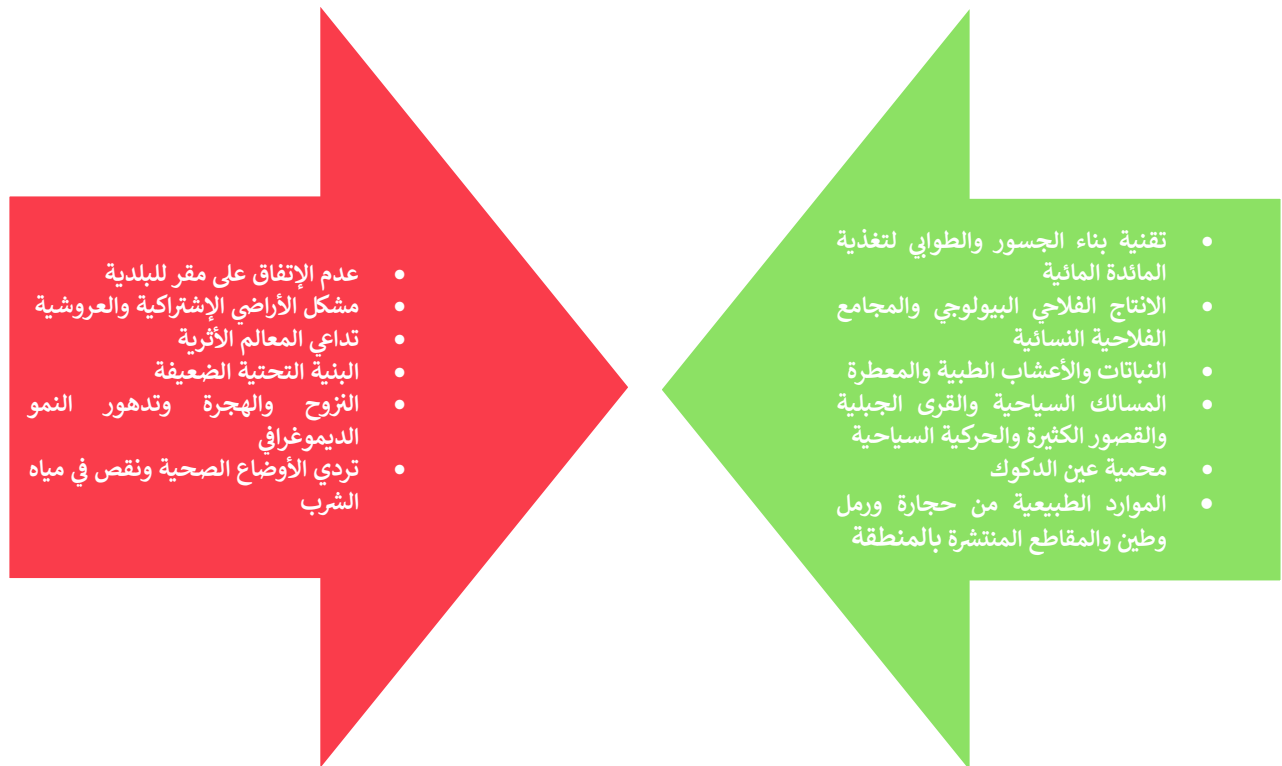
- تقنية بناء الجسور والطوابي لتغذية المائدة المائية
- الإنتاج الفلاحي البيولوجي والمجامع الفلاحية النسائية
- النباتات والأعشاب الطبية والمعطرة
- المسالك السياحية والقرى الجبلية والقصور الكثيرة والحركية السياحية
- محمية عين الدكوك
- الموارد الطبيعية من حجارة ورمل وطين والمقاطع المنتشرة بالمنطقة

4. الرهانات

بناءً على عملية التشخيص واعتمادا على تحليل نقاط الضعف والتهديدات تم تحديد الرهانات التي تتمثل فيما يلي:

- عدم الاتفاق على مقر للبلدية
- مشكل الأراضي الاشتراكية العروشية
- تداعي المعالم الأثرية
- البنية التحتية الضعيفة
- النزوح والهجرة وتدهور النمو الديموغرافي
- تردي الأوضاع الصحية ونقص في مياه الشرب

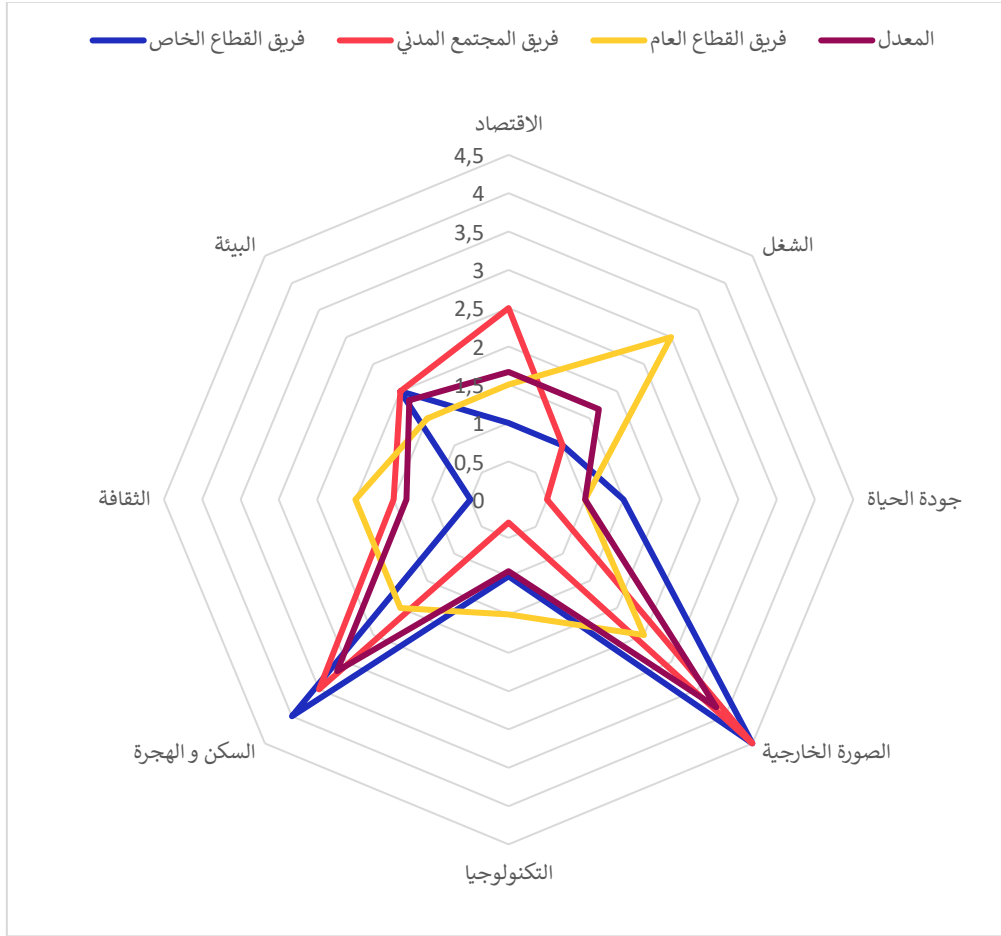
الرسم البياني 19 : الميزات التفاضلية و الرهانات



◀ خلاصة التشخيص

عبر مختلف الفاعلين المحليين عن تقييمهم لمختلف العناصر السالف ذكرها من منطلق موقعهم كممثلين للقطاع العام أو للقطاع الخاص أو كممثلين للمجتمع المدني والسكان. وكان التقييم العام لمختلف المجموعات سلبيا فيما عدى الموارد الطبيعية.

◀ الرسم البياني 20 : التقييم التشاركي العام لعناصر التنمية



معايير التقييم:

- 0: منعدم
- 1: ضعيف جدا
- 2: ضعيف
- 3: متوسط
- 4: جيد
- 5: جيد جدا

الإطار الاستراتيجي للتنمية لبلدية تطاوين الجنوبية

1. مقدّمة

تتمثل الرؤية التنموية التشاركية لبلدية "تطاوين الجنوبية" على مدى العشر سنوات القادمة فيما يلي:

" بلدية تطاوين الجنوبية بلدية يطيب فيها العيش، جاذبة للاستثمار الفلاحي والصناعي. قطب ثقافي وسياحي وصديقة للبيئة في إطار تنمية عادلة بين عمادتها."

تنبني هذه الرؤية على تقارب رؤى لمختلف الفاعلين في المجال الترابي للبلدية بناء على مخرجات التشخيص التشاركي بغاية استغلال الميزات التفاضلية للمنطقة ورفع التحديات والرهانات العاجلة والآجلة. وتندرج هذه الرؤية في إطار التصرّو المستقبلي للتنمية بولاية تطاوين 2016-2020 والذي يتمثل في: " قطب تنموي مميز وجهة جاذبة للاستثمار من خلال ميزاتها التفاضلية وقدرتها التنافسية وتموقعها الاستراتيجي في بعض القطاعات، توفر لمتساكنيها الدخل المحترم والحياة الكريمة وظروف العيش السليم"¹.

2. التوجّهات الاستراتيجية

إن بلوغ الرؤية التنموية التشاركية للبلدية يشترط الأخذ بعين الاعتبار لعدة من المبادئ التي يعتبرها الفاعلون المحليون توجهات استراتيجية للتنمية في المنطقة. وتأتي هذه التوجهات في تناغم مع الأهداف السبعة عشر للتنمية المستدامة للأمم المتحدة² في أفق 2030، ومع ما ينصّه الفصل 12 من دستور الجمهورية التونسية³ و الفصل 106 من القانون الأساسي للجماعات المحلية⁴.

وتتمثل التوجهات الإستراتيجية لبلدية تطاوين الجنوبية فيما يلي:

- تكريس مبادئ التنمية المستدامة.
- تكريس مبادئ الحوكمة المحليّة الرشيدة.
- الموازنة بين الجهات
- تكريس مبدأ تكافؤ الفرص بين الجنسين
- مراعاة ذوي الاحتياجات الخصوصية والفئات الهشة
- تأهيل وتشغيل الشباب

وقد مثّل المساس بالبيئة أو بالموروث الحضاري للمنطقة، خطأ احمر فيما يتعلق بالتنمية في الجهة. أما في مجال الاستثمار الخاص اعتُبر تركيز المستثمر لمقره الاجتماعي بالمنطقة خاصة في ظل برنامج احداث منطقة صناعية كبيرة بئر الثلاثين أمرا ضروريا حتى تتمكن البلدية من تنوع مصادر تمويلها و تتميتها الى جانب الأولوية لأبناء المنطقة في التشغيل و الاعتماد على السوق المحلي لتزود بالمواد الأولية .

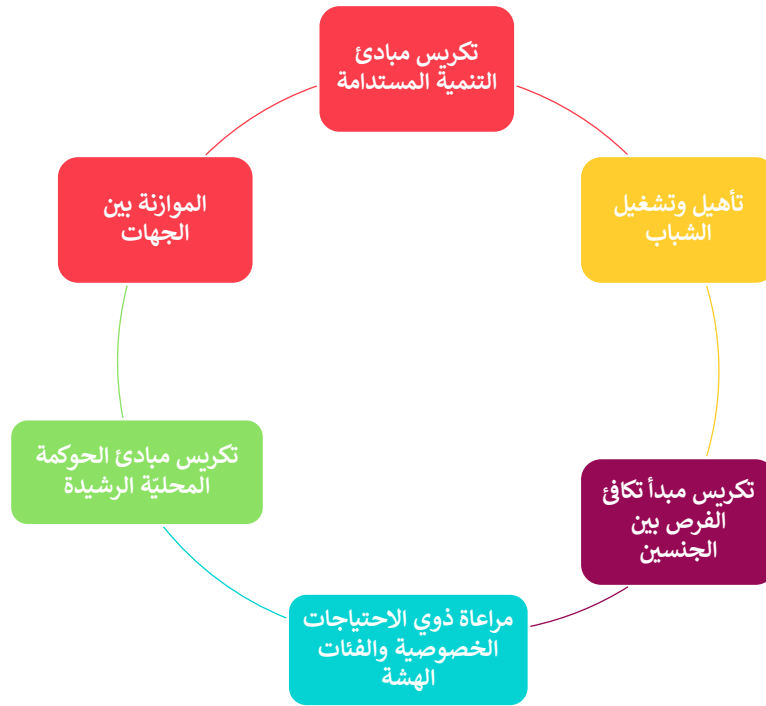
¹ مخطط التنمية الخماسي للجمهورية التونسية 2016-2020

² <https://www.un.org/sustainabledevelopment/ar/sustainable-development-goals/>

³ الفصل 12 من دستور الجمهورية التونسية "تسعى الدولة إلى تحقيق العدالة الاجتماعية، والتنمية المستدامة، والتوازن بين الجهات، استنادا إلى مؤشرات التنمية واعتمادا على مبدأ التمييز الإيجابي، كما تعمل على الاستغلال الرشيد للثروات الوطنية."

⁴ الفصل 106 من القانون الأساسي للجماعات المحلية "يصادق مجلس الجماعة المحلية على مخططات التنمية المحلية ويأخذ بعين الاعتبار مقتضيات التنمية المستدامة وتحفيز الشباب ليعتد المشاريع والمساراة وتكافؤ الفرص بين الجنسين ودعم التشغيل ودعم ذوي الإعاقة ومقاومة الفقر والتوازن بين مناطق الجماعة المحلية"

الرسم البياني 21 : التوجهات الاستراتيجية لبلدية تطاوين الجنوبية



3. محاور التنمية

أ. دعم القطاع الفلاحي والصناعي

ولاية تطاوين وبلدية تطاوين الجنوبية يوجدان في موقع استراتيجي متميز لكنه غير مثنى، وبالرغم من أن المنطقة توجد ضمن المناطق المتمتعة بامتيازات جبائية بالنسبة للمستثمرين فان ذلك لم يساهم في أن تصبح المنطقة قبلة وجاذبة لهم. وتتميز المنطقة البلدية بتنوع الموارد واختلافها مع ضعف استغلالها، مما يمنحها فرصا وإمكانات عديدة قد يؤدي استغلالها إلى خلق دعامة للتنمية المحلية. وتزخر المنطقة بالعديد من الثروات الطبيعية الغير مثمثة. كما أن الثروات الباطنية والطاقة الشمسية بقيت للأسف غير مثمثة لعدة أسباب. غير أن الموارد الغير مثمثة أو الغير مستغلة أو حتى المهجرة تماما تتجاوز الثروات الطبيعية إلى الثروات البشرية. فبلدية تطاوين الجنوبية تتميز بتوفر اليد العاملة المختصة والغير مختصة. وتعتبر المرأة الريفية إحدى القوى العاملة المحلية إلا أنها تشكو من وضعية اجتماعية هشة وغياب الدعم.

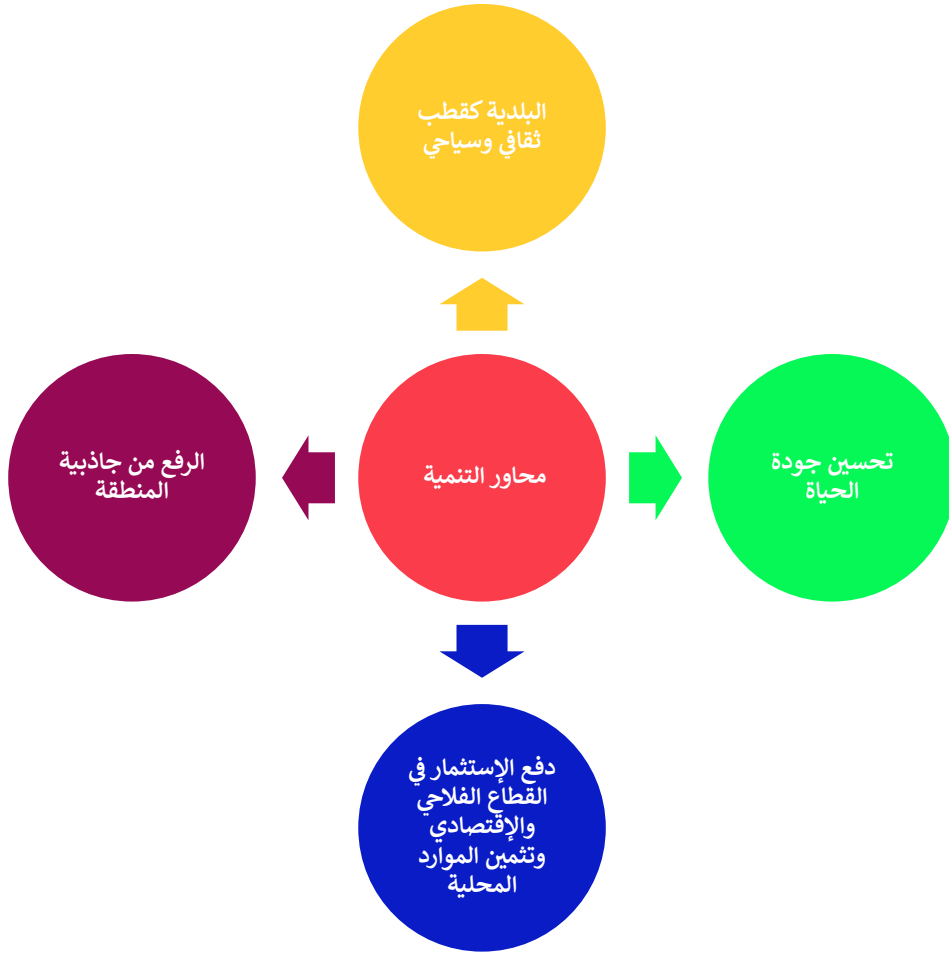
ب. تحسين جودة الحياة

يعيش متساكنو الجهة في ظروف حياتية متوسطة إن لم نقل صعبة ويفتقر العديد منهم إلى ادني مقومات العيش الكريم مثل الصحة والنقل... ولا يبدو غريبا أن تكون عديد مطالب السكان تتمثل في فتح مسالك تفك عزلتهم أو في توفير النقل وتوفير الماء الصالح للشرب. ويطمح الأهالي لبيئة نظيفة، تتوفر بها المرافق الأساسية للحياة الكريمة كالتهيئة الصحية والتعليمية ووسائل النقل العمومية وينعم متساكنوها بالحماية من مخاطر الطبيعة. ويرى الفاعلون المحليون أن تحسين البنية التحتية عبر مد شبكة الإنارة والاتصال وتهيئة المسالك الفلاحية يساهم في تنشيط الحركة الاقتصادية وخلق فرص الشغل بالمنطقة. كما أن توفير المرافق الترفيهية والشبابية والثقافية يؤثر إيجابيا في شد الشباب وتقليص نسب النزوح والهجرة خاصة منها الغير شرعية.

ت. توجه الجهة لتصبح قطب ثقافي وسياحي

ولاية تطاوين وبلدية تطاوين الجنوبية يوجدان في موقع استراتيجي متميز لكنه غير مثنى، وبالرغم من أن المنطقة البلدية تزخر بموروث حضاري هام خاصة القرى الجبلية والقصور وتتمتع بكل مقومات السياحة البيئية البديلة من موروث ثقافي مادي ومناظر طبيعية إلا أن غياب التسويق لخصوصيات المنطقة أدى إلى انعدام الوافدين إليها كوجهة استثمارية أو سياحية. ويعتبر الفاعلون المحليون أن الاستثمار في السياحة الثقافية يشترط، علاوة على ما يتطلبه المجال من بنية تحتية وتجهيزات خاصة، الترويج لخصوصيات المنطقة والتعريف بها وتسمية البلدية كبلدية سياحية وتنشيط الجهة لاسيما عبر إحداث مهرجانات ومعارض وتوفير مرافق ترفيهية لجلب السائح وتخصيص حوافز لجلب المستثمر.

◀ الرسم البياني 22 : محاور التنمية



الجدول 20 : التوجهات الاستراتيجية واهداف التنمية

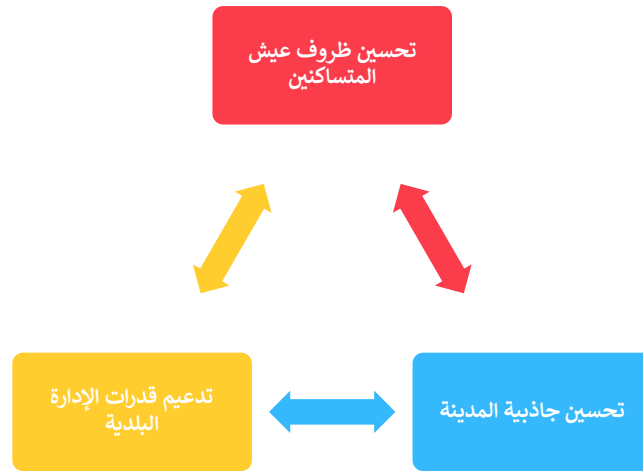
الأهداف	محاور التنمية
<ul style="list-style-type: none"> • دفع السياحة الجبلية . • الترويج لخصوصيات الجهة والتعريف بها . • إحداث مهرجانات ومعارض ومرافق ترفيهية لجلب السائح. • تهيئة البنية التحتية لجلب المستثمر والمستهلك و السائح 	الثقافة والسياحة
<ul style="list-style-type: none"> • استغلال الطاقة البديلة (شمس / رياح.....). • توفير تسهيلات وحوافز لجلب المستثمر • الإنتاج (احداث غرسات جديدة في مجال الزيتون والتين)و-تشبيب غابة الزيتون • المحافظة على الغطاء النباتي (مراعي النباتات الطبية والعطرية) • التحويل:إحداث وحدات في الصناعات الغذائية. • استغلال الثروات الباطنية. • تثمين الثروة الغابية. • تثمين الثروات المائية. • توسعة المناطق السقوية. • استغلال الموارد البشرية المحلية: • دعم المرأة الريفية. • التأطير لبعث المشاريع. • تكوين إطارات مختصة تكون قادرة على حسن استغلال ثروات الجهة 	الفلاحة والصناعة وتثمين الموارد المحلية
<ul style="list-style-type: none"> • دفع السياحة الجبلية. • الترويج لخصوصيات الجهة والتعريف بها. • إحداث مهرجانات ومعارض ومرافق ترفيهية لجلب السائح. • تهيئة البنية التحتية لجلب المستثمر والمستهلك والسائح. 	الرفع من جاذبية المنطقة
<ul style="list-style-type: none"> • خلق بيئة نظيفة • توفير المرافق الأساسية (الصحة، التعليم، السكن) • توفير المرافق الترفيهية والشبابية والثقافية • تنشيط الحركة الاقتصادية وخلق مواطن الشغل • تطوير البنية التحتية: <ul style="list-style-type: none"> ▪ تهيئة المسالك الفلاحية ▪ مد شبكة التنوير وتجديدها ▪ تحسين وسائل الاتصال ▪ توسيع شبكة الاتصال وتجويدها 	تحسين جودة الحياة

◀ مشاريع بلدية تطاوين الجنوبية

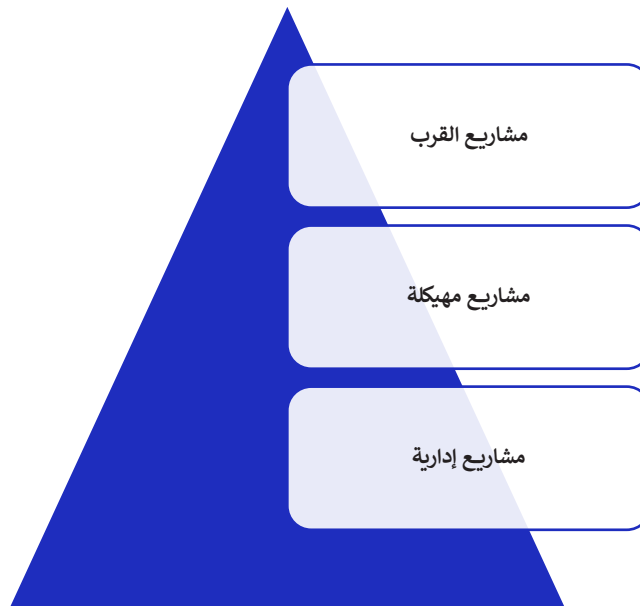
1. مقدمة

تميّز الدليل المنهجي لصياغة برنامج الاستثمار البلدي التشاركي لسنة 2019 بمبدأ أساسي تم تقديمه كما يلي: "برنامج الاستثمار البلدي يجب أن يترجم رؤية تنموية واضحة" برنامج تنموي" ولا تقتصر على انجاز تدخلات قطاعية منفصلة." إذ أصبح للاستثمار البلدي أهداف جديدة بناء على الدور التنموي الجديد المناط بعهدة المجلس البلدي. وتتمثل هذه الأهداف في تحسين ظروف عيش المتساكنين وتحسين جاذبية المنطقة مع تدعيم قدرات الإدارة البلدية. وتنقسم المشاريع بالمقابل إلى ثلاثة أصناف وهي مشاريع القرب والمشاريع الهيكلية والمشاريع الإدارية.

◀ الرسم البياني 23 : أهداف البلدية



◀ الرسم البياني 24 : تصنيف المشاريع



و تتمثل ميزانية البلدية للثلاث سنوات القادمة في 2037 ألف دينار متأتية من هبة AFD UE الاتحاد الأوروبي من تتوزع كما يلي:

الجدول 21 : توزيع ميزانية البلدية

778	البنية الأساسية
400	مقر البلدية
250	المستودع البلدي
90	التجهيزات
389	المشاريع الاقتصادية
130	المشاريع الثقافية والاجتماعية
2037	المجموع

2. المشاريع المقترحة

تم اقتراح المشاريع من طرف المشاركين بالاعتماد على منهجية وجهت المشاريع نحو تحقيق الرؤية والتوجهات الإستراتيجية. ولم يشمل العمل التشاركي المشاريع الإدارية التي تظل من الشأن الداخلي للمجلس.

أ. المشاريع الاقتصادية

هي جملة المشاريع التي لها أثر تنموي في المنطقة ومن شأنها أن تحسّن جاذبية المنطقة. كما ان للمشاريع المهيكلة دور هام في خلق الموارد المادية للبلدية والتي بدورها ستمكنها من تحسين أداءها وزيادة تأثيرها. وقد تم اقتراح مجموعة من المشاريع وتحديد معايير اختيارها بناء على عناصر تم التصويت عليها خلال الورشة الأولى. وتم تبويب المشاريع في مرحلة ثانية من طرف المجلس البلدي الموسع بناء على منهجية تم إعدادها للغرض.

معايير اختيار المشاريع

الجدول 22 : معايير اختيار المشاريع الاقتصادية

المعايير التي تم اقتراحها أثناء الورشة	المقياس	التصويت	التصويت زائد واحد	الضارب
الكثافة السكانية	نسبة الكثافة بمنطقة المشروع	18	19	4.75
القدرة التشغيلية	تبيين القدرة التشغيلية	19	20	5.00
عدد المنتفعين	عدد المنتفعين من المشروع	1	2	0.50
خصوصية المنطقة	ملاءمة المشروع مع خصوصية المنطقة	4	5	1.25
تقريب الخدمات	مدى تقرب المشروع لخدمات	4	5	1.25
التأثير الاجتماعي(الأثر)	الأثر الاجتماعي للمشروع	3	4	1.00
ديمومة المشروع	مدى ديمومة المشروع	4	5	1.25
مدة الانجاز	مدى قابلية المشروع على الانجاز	0	1	0.25
الكلفة	مدى تحمل كلفة المشروع	0	1	0.25
المردودية الاقتصادية	مدى مردودية المشروع الاقتصادية	3	4	1.00

المشاريع المقترحة

المكان	العمادة	حامل المشروع	أهداف المشروع	مكونات / وصف المشروع	المشروع	
بئر ثلاثين	بئر ثلاثين	البلدية	تقريب الخدمات من المواطن	احداث سوق أسبوعية	سوق اسبوعية	1
المسرب	المسرب	البلدية	تقريب الخدمات من المواطن	احداث سوق الدواب	سوق الدواب	2
المسرب	المسرب	البلدية	تقريب الخدمات من المواطن	احداث مسلخ بلدي	مسلخ بلدي	3
		البلدية	تثمين المنتوجات وحسن استغلال الثروات المحلية	احداث سوق بلدي	سوق بلدي	4
قرية شني	شني القديمة	البلدية	تحسين جاذبية المنطقة	توفير مأوى للسيارات وسط قرية شني	مأوى السيارات	5

ب. مشاريع البنية التحتية

هي جملة المشاريع التي تمثل استجابة للحاجيات الأساسية للمتساكنين ولها أثر مباشر على سير حياتهم اليومية. ومن شان هذه المشاريع أن تحسّن جودة الحياة وتوفّر سبل العيش الكريم. وهي أساسا مرتبطة بالبنية التحتية أو بالتجهيزات الجماعية. وليس لهذه المشاريع أي مردودية اقتصادية للبلدية إلا أنها مردوديتها الاجتماعية كبيرة لدى المتساكنين.

وتم الاتفاق على مجموعة من المعايير التي تمكن البلدية من تحديد مناطق التدخل ومن وضع سقف للميزانية المخصصة لكل منطقة. وقد تم اقتراح هذه المعايير بناء على عناصر تم التصويت عليها خلال الورشة. وتم تبويب المناطق في مرحلة ثانية من طرف المجلس البلدي الموسع بناء على منهجية تم إعدادها للغرض.

مقاييس اختيار المناطق

الجدول 23 : مقاييس اختيار المناطق ◀

المعيار التي تم اقتراحها أثناء الورشة	المقياس	التصويت	التصويت زايد واحد	الضارب
خصوصية المنطقة	ملائمة المشروع لخصوصية المنطقة	18	19	4.75
النزوح	نسبة النزوح	1	2	0.50
الأمية	نسبة الأمية	0	1	0.25
منطقة مهياة	(البنية التحتية)	1	2	0.50
الوضعية الاجتماعية	(نسبة البطالة)	5	6	1.50
التوازن بين العمادات	تمتع العمادات بالمشاريع	9	10	2.50

المشاريع المقترحة

الجدول 24 : مشاريع المقترحة

الأولوية	المكان	العمادة	حامل المشروع	أهداف المشروع	مكونات / وصف المشروع	المشروع	
تجميل المدينة ، تهيئة الحدائق ، إزالة التلوث							
3	قرية شني	شني القديمة	وزارة الشؤون الثقافية/ وزارة السياحة	الرفع من جاذبية المنطقة	ترميم قصر شني وتوفير حارس	ترميم قصر شني	1
6	بئر ثلاثين	بئر ثلاثين	البلدية	جمالية المنطقة	تهيئة مداخل العمادة	تجميل المدينة	2
11	رأس الوادي	رأس الوادي	البلدية	جمالية المنطقة	بعث مساحات خضراء في القرية	مساحات خضراء	3
1	حي الشرقي	المسرب	البلدية	جمالية المنطقة	احداث منطقتي خضراء (قرب الريد/وادي العمرية/ساحة الشهداء)	مساحات خضراء	4
5	حي الزهور وحي السكومة	المسرب	البلدية	جمالية المنطقة	بناء قوس في المدخل (السكومة-حي الزهور)	تجميل المدينة	5
4	حي الرجاء وحي الذهب	المسرب	البلدية/ لشباب	جمالية المنطقة	احداث ملاعب ومناطق خضراء (حي الذهب وحي الرجاء)	المناطق الخضراء	6
13	تونكت	بني بركة تونكت	البلدية	جمالية المنطقة	احداث مناطق خضراء بتونكت	المناطق الخضراء	7
8	بئر ثلاثين	بئر ثلاثين	البلدية	جمالية المنطقة	تهيئة المنتزهات	منتزهات	8
الطرق							
9	الحشانة	شني القديمة	الفلاحة/ لتجهيز	تسهيل التنقل	مسح وتهيئة المسالك الفلاحية من شني الحشانة وبقية مسالك الظاهر	مسالك	1
3	شني الجديدة	شني الجديدة	البلدية	تحسين ظروف العيش وفك العزلة	تعبيد الطرقات على مسافة 2000 م وتوويرها (بين الظاهر البوعبيدي الى محمد بوشريجة، بين بلقاسم شحيط الى عبد الله فنيش، بين محمد فرادي الى الحي التجاري، بين الشفار الى بلقاسم بوعبيدي، بين محمد بوشريجة الى الطريق الرئيسي)	تعبيد الطرقات	2
6	قرية شني	شني الجديدة	البلدية/ لتجهيز	تحسين ظروف العيش وفك العزلة	تعبيد طريق المقبرة على طول 500 م وإتمام السياج	مسالك	3
9	قرية شني	شني الجديدة	البلدية/ لتجهيز	تحسين ظروف العيش وفك العزلة	تعبيد الطريق المؤدي الى المصب 500م	مسالك	4
3	مهيك	الدويرات	التجهيز	ربط المناطق فيما بينها	تعبيد الطرقات (من الدويرات العتيقة لقصر أولاد دباب ، من الدويرات إلى شني، من الدويرات إلى رأس الوادي)	مسالك	5
4	عين معقل	الدويرات	التجهيز	تسهيل التنقل	تهيئة مسلك سياحي المؤدية إلى عين معقل	مسالك	6

7	مسالك	تعبيد مسلك المقبرة ومسلك جامع اولاد طالب على 1 كلم	تحسين ظروف العيش وفك العزلة البلدية/ا لتجهيز	الدويرات	الدويرات	5
8	تعبيد الطرقات	إعادة تهيئة الطرقات داخل القرية، وترصيف الانهج	تحسين ظروف العيش وفك العزلة البلدية	الدويرات	الدويرات	4
9	تعبيد طرقات	إعادة التهيئة بعض الشوارع (أمام عمر جاني/محمد الجاني/بلقاسم بصيلة/إمام منزل حبيب دباك/أمام منزل شاذلي بصيلة/محمد بن محمد بصيلة)	تحسين ظروف العيش البلدية	بئر ثلاثين	بئر ثلاثين	10
10	تعبيد طرقات	تعبيد تكملة طريق العتلة الى طريق دغسن 12 كلم	تحسين ظروف العيش وفك العزلة التجهيز	بئر ثلاثين	بئر ثلاثين	20
11	مسالك	تعبيد طرقات في القرية وطرقات من "الرنودي"، طريق القرية الى الزغارية، طريق رأس الوادي الى الظاهر، طريق رأس الوادي الى الدويرات وحاف الزغاذنة 3 كلم، طويل أولاد زايد، من دار محمد علي التايب الر دار العكروت،	ربط المناطق فيما بينها التجهيز	رأس الوادي	رأس الوادي	2
12	تعبيد طرقات	تعبيد الطريق الموازية للملعب+طريق معبد محاذية للواد	تحسين ظروف العيش وفك العزلة البلدية	المسرب	حي الملعب	1
13	تعبيد طرقات	تعبيد الطريق على مسافة 2 كلم طويل اولاد عون	تحسين ظروف العيش وفك العزلة البلدية	المسرب	حي أولاد عون	1
14	تعبيد الطرقات	تعبيد داخل الأحياء جميع الأحياء	تحسين ظروف العيش البلدية	المسرب	المسرب 2	1
15	مسالك	تعبيد المسالك الفلاحية (عائلة صالح/المنتصر/لجنف) بالمسرب 2	تحسين ظروف العيش وفك العزلة البلدية/ا لتجهيز	المسرب	المسرب 2	3
16	تعبيد طرقات	تعبيد الطرقات وإحداث أرصفة (حي الذهب وحي الرجاء)	تحسين ظروف العيش وفك العزلة البلدية	المسرب	حي الرجاء وحي الذهب	1
17	تعبيد الطرقات	تعبيد الأنهج الجديدة وترصيفها	تحسين ظروف العيش البلدية	المسرب	حي الحمام	2
18	مسالك	تعبيد المسالك الفلاحية المتفرعة من الحي (كفشارن 2 كلم/شعبة السدر 1 كلم)	تحسين ظروف العيش وفك العزلة البلدية/ا لتجهيز	المسرب	حي الحمام	4
19	مسالك	تعبيد طريق 500م من وسط القرية الى المدرسة الإعدادية	تحسين ظروف العيش وفك العزلة البلدية	المسرب	حي الحمام	3
20	مسالك	تعبيد وتوسيع من تونكت الى قصاص المزطورية	ربط المناطق فيما بينها التجهيز	بني بركة تونكت	تونكت	2
21	مسالك	تعهد وصيانة المسالك الفلاحية (السواني والقصر والمراحة)	تسهيل التنقل البلدية/ا لتجهيز	بني بركة تونكت	تونكت	7
22	مسالك	تعبيد طريق تونكت الى قصر تونكت للغاية السياحية	الرفع من جاذبية المنطقة البلدية/السياحة	بني بركة تونكت	تونكت	8

9	تونكت	بنى بركة تونكت	البلدية	فك العزلة	احداث طريق لهذه العائلات (المغلانية بتونكت) (جسر صغير)	تعبيد الطرقات	23
10	تونكت	بنى بركة تونكت	البلدية	تحسين ظروف العيش	صيانة وتعبيد طريق حي زراقة (شعبة السواني بتونكت)	تعبيد طرقات	24
11	تونكت	بنى بركة تونكت	التجهيز	تسهيل التنقل	صيانة وتعبيد طريق ام خشيم	مسالك	25
15	تونكت	بنى بركة تونكت	التجهيز	تحسين ظروف العيش وفك العزلة	تعبيد طريق الشعبة/تهيئة الواد بمنطقة تونكت	مسالك	26
2	تونكت	بنى بركة تونكت	التجهيز	تحسين ظروف العيش وفك العزلة	تعبيد الطريق الرابط بين المدرسة وشعيبة السواني	مسالك	27
2	تونكت	بنى بركة تونكت	التجهيز	تسهيل التنقل	تعبيد الطريق الجبلي بشعبة السواني والرابط بالمجني	مسالك	28
2	تونكت	بنى بركة تونكت	البلدية/ لتجهيز	ربط المناطق فيما بينها	تعبيد الطريق الرابط بين اولاد يحي والطريق الرئيسي	مسالك	29
3	حي الخلايف	بنى بركة تونكت	البلدية/ لتجهيز	تسهيل التنقل	تعبيد المسلك المبرمج قرب عائلة لسود وخلف الله يحي الخلايف	مسالك	30
8	شني الجديدة	شني الجديدة	البلدية	الحماية من المخاطر وتحسين ظروف العيش	تركيز مطبات بمدخل شني الجديدة لتفادي الحوادث	مخفضات سرعة	31
3	بنى بركة	بنى بركة تونكت	البلدية	الحماية من المخاطر وتحسين ظروف العيش	احداث مطبات تخفيض سرعة ببني بركة	مخفضات سرعة	32
التنوير العمومي							
1	قرية شني	شني القديمة	البلدية	الوقاية من المخاطر وتحسين ظروف العيش	التنوير وصيانة الأعمدة المعطلة وإضافة أعمدة جديدة بكامل القرية	التنوير العمومي	1
4	شني الجديدة	شني الجديدة	البلدية	الوقاية من المخاطر وتحسين ظروف العيش	تنوير العمومي (الطرقات معبدة)700 م (الجهة العليا: مدخل شني الجديدة، نهج التميمي: نهج سعيد العلوي)	التنوير العمومي	2
7	قرية شني	شني القديمة	البلدية	الوقاية من المخاطر وتحسين ظروف العيش	تنوير عمومي بين شني القديمة وشني الجديدة(2.5كلم) و الطريق المؤدي إلى الرقود السبعة(2كلم)	التنوير العمومي	3
2	الدويرات	الدويرات	البلدية	الوقاية من المخاطر وتحسين ظروف العيش	توفير الانارة بالطريق المؤدية من القرية إلى الخنيقة	التنوير العمومي	4
2	الدويرات	الدويرات	البلدية	الوقاية من المخاطر وتحسين ظروف العيش	التنوير العمومي لكامل القرية	التنوير العمومي	5

6	التنوير العمومي	صيانة دورية للفوانيس، تنوير الطريق الرابط بين القريتين على طول 2 كلم إضافة الى سبعة انهج في القرية	البلدية	الدويرات	قرية الدويرات	3	الوقاية من المخاطر وتحسين ظروف العيش
7	التنوير العمومي	تصليح وإعادة صيانة الأعمدة التنوير العمومي ببعض الانهج	البلدية	بئر ثلاثين	بئر ثلاثين	3	الوقاية من المخاطر وتحسين ظروف العيش
8	التنوير العمومي	صيانة وإحداث شبكة التنوير العمومي (القرية كاملة+الطويل+حاف+الزغاندة،ارنود ي"، مدخل القرية من القنطرة الأولى إلى المدرسة	البلدية	رأس الوادي	رأس الوادي	3	الوقاية من المخاطر وتحسين ظروف العيش
9	التنوير العمومي	احداث شبكة التنوير العمومي (طويل اولاد عون)	البلدية	المسرب	حي أولاد عون	2	الوقاية من المخاطر وتحسين ظروف العيش
10	التنوير العمومي	إزالة الأعمدة الكهربائية وتعويضها تحت الأرض	البلدية	المسرب	حي أولاد عون	4	الوقاية من المخاطر وتحسين ظروف العيش
11	التنوير العمومي	تنوير عمومي شبكة جديدة للحد (حي الملايحة/حي اولاد علي/حي اولاد سعد 500 م)	البلدية	المسرب	حي الملايحة/حي اولاد علي/حي اولاد سعد	7	الوقاية من المخاطر وتحسين ظروف العيش
12	التنوير العمومي	احداث أعمدة إنارة عمومية وإصلاح المعطلة منها	البلدية	المسرب	حي الرجاء وحي الذهب	7	الحماية من المخاطر وتحسين ظروف العيش
13	التنوير العمومي	إصلاح وإحداث أعمدة تنوير عمومي جديدة	البلدية	المسرب	حي الحمام	7	تحسين ظروف العيش
14	التنوير العمومي	التنوير العمومي الطريق الرابطة بين المنطقة و لأحياء المحاذية (القصر مع جامع البلدية المعصرة ديوان الحبوب وبقية الأحياء	البلدية	المسرب	حي الزهور وحي السكومة	3	تحسين ظروف العيش
15	التنوير العمومي	إحداث شبكة التنوير العمومي ب حي الخلافيل تونكت	البلدية	بني بركة تونكت	حي الخلايف	2	الوقاية من المخاطر وتحسين ظروف العيش
16	التنوير العمومي	توسيع شبكة التنوير العمومي بين بني بركة وغرغار	البلدية	بني بركة تونكت	بني بركة	2	الوقاية من المخاطر وتحسين ظروف العيش
17	التنوير العمومي	تنوير العمومي حي العرقوب وام الجحاف	البلدية	بني بركة تونكت	بني بركة	5	الوقاية من المخاطر وتحسين ظروف العيش
النظافة							
1	توفير حاويات	إضافة حاويات وعملة وتوفير جرار لنقل الفضلات لشني الجديدة	البلدية	شني الجديدة	شني الجديدة	5	نظافة المنطقة وتحسين ظروف العيش

2	قرية شني	شني القديمة	البلدية	نظافة المنطقة وتحسين ظروف العيش	إضافة حاويات وعملة وتوفير جرار لنقل الفضلات لشني القديمة	توفير حاويات	2
11	شني الجديدة	شني الجديدة	البلدية	نظافة المنطقة وتحسين ظروف العيش	توفير حاويات الفضلات بشني الجديدة	توفير حاويات	3
6	الدويرات	الدويرات	البلدية	نظافة المنطقة وتحسين ظروف العيش	وضع حاويات كبيرة في الانهج	توفير حاويات	4
21	بئر ثلاثين	بئر ثلاثين	البلدية	تحسين الوضع البيئي بالمنطقة	توفير جرار بحج العطاوة	رفع الفضلات	5
22	بئر ثلاثين	بئر ثلاثين	البلدية	نظافة المنطقة وتحسين ظروف العيش	توفير اليات لنقل الفضلات المنزلية يوميا	توفير حاويات	6
4	رأس الوادي	رأس الوادي	البلدية	نظافة المنطقة وتحسين ظروف العيش	توفير العدد الكافي من الحاويات	توفير حاويات	7
2	حي الشرقي	المسرب	البلدية	تحسين الوضع البيئي بالمنطقة	توفير حاويات كبيرة لرفع الفضلات	توفير حاويات	8
12	تونكت	بني بركة تونكت	البلدية	تحسين الوضع البيئي بالمنطقة	توفير الحاويات لكل الأحياء بتونكت	رفع الفضلات	9
4	بني بركة	بني بركة تونكت	البلدية	تحسين الوضع البيئي بالمنطقة	توفير حاويات للفضلات ببني بركة	توفير حاويات	10
16	بئر ثلاثين	بئر ثلاثين	البلدية/ A/NGED	تحسين الوضع البيئي بالمنطقة	احداث مصب للفضلات بعيد عن المنطقة السكنية وتجهيزه	مصب للفضلات	11
5	رأس الوادي	رأس الوادي	البلدية/ A/NGED	تحسين الوضع البيئي بالمنطقة	توفير مصب النفايات بعيدا عن مناطق العمران	مصب للفضلات	12
اجتماعية، شبابية، ثقافية							
4	كامل عمادة الدويرات	الدويرات	البلدية/و زارة شؤون المرأة والأسرة	تحسين وضع الأطفال في المنطقة	احداث روضة بلدية بالمنطقة	روضة	1
9	بئر ثلاثين	بئر ثلاثين	البلدية/و زارة شؤون المرأة والأسرة	تحسين وضع الأطفال في المنطقة	إحداث فضاء للأطفال بالمنطقة	فضاء للأطفال	2
13	بئر ثلاثين	بئر ثلاثين	وزارة الشؤون الثقافية	تحسين الوضع الثقافي بالمنطقة	إحداث مكتبة عمومية بالعمادة	مكتبة عمومية	3
17	بئر ثلاثين	بئر ثلاثين	البلدية/و زارة شؤون المرأة والأسرة	تحسين وضع الأطفال في المنطقة	احداث روضة أطفال/توفير منطقة خضراء وتجهيزها بألعاب أطفال بالمنطقة	روضة	4
8	رأس الوادي	رأس الوادي	البلدية/و زارة شؤون المرأة والأسرة	تحسين وضع الأطفال في المنطقة	احداث روضة أطفال بالقرية	روضة	5

6	الملاعب البلدي	تهيئة وتعشيب الملعب القديم بالقصر	الرفع من جاذبية المنطقة وتحسين الوضع الشبابي	البلدية/و زارة الرياضة	المسرب	مهيكل
7	دار شباب	توفير دار شباب بمنطقة تونكت المركز	الرفع من جاذبية المنطقة وتحسين الوضع الشبابي	البلدية/ا لشباب	بني بركة تونكت	تونكت
8	ملعب حي	تعشيب الملعب بشنني الجديدة وتسيجه	الرفع من جاذبية المنطقة وتحسين الوضع الشبابي	البلدية/ا لشباب	شنني الجديدة	شنني الجديدة
9	ملعب حي	احداث ملعب حي	الرفع من جاذبية المنطقة وتحسين الوضع الشبابي	البلدية/ا لشباب	الدويرات	كامل عمادة الدويرات
10	مركز ترفيه	استغلال النادي كمركز ترفيه بالقرية	الرفع من جاذبية المنطقة وتحسين الوضع الشبابي	البلدية/ا لشباب	الدويرات	قرية الدويرات
11	ملعب حي	احداث ملعب حي	تحسين ظروف العيش	البلدية/ا لشباب	المسرب	حي الحمام
12	ملعب حي	توفير ملعب رياضي بمنطقة تونكت المركز	الرفع من جاذبية المنطقة وتحسين الوضع الشبابي	البلدية/ا لشباب	بني بركة تونكت	تونكت
13	فضاء ترفيهي للشباب	إحداث فضاء ترفيهي ثقافي للشباب بني بركة	الرفع من جاذبية المنطقة وتحسين الوضع الشبابي	البلدية/ا لشباب	بني بركة تونكت	بني بركة
مشاريع أخرى						
1	مثال التهيئة	مراجعة مثال التهيئة بالمنطقة	ضبط القواعد العامة لاستعمال الأراضي	البلدية	المسرب	إداري
2	مثال التهيئة	مراجعة مثال التهيئة ليشمل بعض الأحياء (حي شعبة المراحمة -خلف الله-المجني) بتونكت	القواعد ضبط العامة لاستعمال الأراضي	البلدية	بني بركة تونكت	تونكت
3	مقبرة	تسيج المقبرة بالقرية	تحسين المقبرة	البلدية	الدويرات	قرية الدويرات
4	مقبرة	تهيئة المقبرة	تحسين المقبرة	البلدية	بئر ثلاثين	بئر ثلاثين
5	مقبرة	تهيئة المقبرة وتمكينها من سياج باولاد عمارة	تحسين المقبرة	البلدية	المسرب	حي الشرقي

المشاريع القطاعية بتطاوين الجنوبية

1. أهم المشاريع المنجزة خلال الفترة (2011-2017)

الجدول 25 : أهم المشاريع المنجزة

المشروع	مكان المشروع	الكلفة (أ.د)
تدعيم الطريق الوطنية رقم 19 قسط 1: من نك 59 إلى نك 93 وقسط 2: من نك 39 إلى نك 118	تطاوين الجنوبية	10150
حماية مدينة تطاوين من الفيضانات	تطاوين	1500
إحداث بئر ري بكنبوت	رمادة	300
تهيئة مناطق سقوية بالسيف/الجديدة - أشغال	تطاوين الشمالية والجنوبية	300
تدعيم الموارد المائية بتطاوين المدينة والمحاور الريفية التابعة لها: استبدال قنوات الجلب بين خزان تطاوين ومحطة الضخ بفرغان: 6 كلم قطر 315 مم	تطاوين الشمالية والجنوبية	1150

2. المشاريع المقترحة

الجدول 26 : المشاريع المقترحة

المشروع	مكونات / وصف المشروع	أهداف المشروع المشكل	صنف المشروع	المكان	أولوية المشروع	درجة نضج المشروع
وزارة التجهيز و الإسكان والتّهيئة الترابية:						
مسالك	إتمام تعبئة طريق ام مقايين-لمجيد (ظاهر شني) (7 كلم)	الربط بين المناطق للرفع من جاذبية البلدية	بنية أساسية	تطاوين الجنوبية		4م
مسالك	احداث طريق سياحية فلاحية تربط قصر اولاد دباب بشني	الربط بين المناطق للرفع من جاذبية البلدية	بنية أساسية	تطاوين الجنوبية		4م
مسالك	تعبيد طريق تونكت الى قصر تونكت للغاية السياحية	الربط بين المناطق للرفع من جاذبية البلدية	بنية أساسية	تطاوين الجنوبية		4م
مسالك	احداث جسر (500م) وتنويره بوادي العمرية وتنافس	الربط بين المناطق للرفع من جاذبية البلدية	بنية أساسية	تطاوين الجنوبية		4م
مسالك	تعبيد الطرقات (ربط المناطق بعضها ببعض) بني بلال تونكت-تونكت المزطورية-طريق المقبرة	الربط بين المناطق للرفع من جاذبية البلدية	بنية أساسية	تونكت		4م
مسالك	تعبيد الطريق الرابطة بين العقلة - الحشانة	الربط بين المناطق للرفع من جاذبية البلدية	بنية أساسية	شني القديمة		4م
مسالك	تعبيد الطريق الرابطة بين الدويرات العتيقة وشني (القديمة)	الربط بين المناطق للرفع من جاذبية البلدية	بنية أساسية	تطاوين الجنوبية		4م
مسالك	تعبيد الطريق الرابطة بين الدويرات وراس الوادي	الربط بين المناطق للرفع من جاذبية البلدية	بنية أساسية	تطاوين الجنوبية		4م

4م		تطاوين الجنوبية	بنية أساسية	الربط بين المناطق للرفع من جاذبية البلدية	تعبيد الطرقات (من الدويرات العتيقة لقصر أولاد دباب ، من الدويرات إلى شني، من الدويرات إلى رأس الوادي- غرغار تونكت	مسالك
4م		الدويرات	بنية أساسية	تحسين ظروف العيش وفك العزلة	تسييج او ردم طريق القرية السياحية/الطريق الرابطة بين شني والدويرات/جبل عياط	حواجز وأسرّة حجرية
4م		المسرب	بنية أساسية	الحماية من المخاطر وتحسين ظروف العيش	حماية المنطقة من الفيضانات والانجراف (حي الرجاء)	حواجز وأسرّة حجرية
4م		المسرب	بنية أساسية	تحسين ظروف العيش وفك العزلة	احداث جسر واتي من الفيضانات يربط الحي بوسط القرية	جسر واتي
4م		المسرب	بنية أساسية	الحماية من المخاطر وتحسين ظروف العيش	حماية للمنازل الواقعة تحت سفح الجبل من مياه الامطار	حواجز وأسرّة حجرية
4م						
وزارة الفلاحة والموارد المائية والصيد البحري						
4م		تطاوين الجنوبية	تجهيزات جماعية	ضرورة حياتية	تقوية وإيصال الماء الصالح للشرب في جميع المناطق	الماء الصالح للشرب
4م		تطاوين الجنوبية	تجهيزات جماعية	ضرورة حياتية	كهربة بئر واد الفك بالمسرب ورأس الواد والدويرات	الماء الصالح للشرب
4م		تطاوين الجنوبية	تجهيزات جماعية	الرفع من جاذبية المنطقة اقتصاديا	تهيئة مركز الإشعاع الفلاحي	مركز للإشعاع الفلاحي
4م		شني القديمة العقلة	تجهيزات جماعية	تحسين ظروف العيش	صيانة البئر (بئر غير مستغلة في العقلة) لري الأغنام	مياه الري
4م		شني القديمة	تجهيزات جماعية	تحسين ظروف العيش	صيانة المنطقة السقوية وإحياء منطقة سقوية جديدة بشني	منطقة سقوية
4م		قرية شني	تجهيزات جماعية	الحماية من المخاطر وضرورة حياتية	صيانة خزان الماء في القرية القديمة	الماء الصالح للشرب
4م		شني الجديدة	تجهيزات جماعية	تحسين ظروف العيش	توفير الماء الصالح للشرب لهذه العائلات (عائلات النجار الموساوي المرخي)	الماء الصالح للشرب
4م		شني الجديدة	تجهيزات جماعية	تحسين ظروف العيش	توفير الماء (بئر جديد) للمنطقة السقوية بشني	مياه الري
4م		قرية الدويرات	تجهيزات جماعية	تحسين ظروف العيش	بناء خزان ذو طاقة أكبر من الخزان الحالي مع ايجاد موقع مناسب لهذا الخزان حتى يتمكن كل اهالي القرية من الانتفاع به(القرية الجديدة والقرية السياحية)	الماء الصالح للشرب
4م		بئر ثلاثين	تجهيزات جماعية	تحسين ظروف العيش	إحداث بئر للماء الصالح للشرب بالمنطقة	الماء الصالح للشرب
4م		بئر ثلاثين	تجهيزات جماعية	تحسين ظروف العيش	احداث مناطق سقوية بالعمادة	منطقة سقوية
4م		رأس الوادي	تجهيزات جماعية	تحسين ظروف العيش	احداث حنفية مخصصة للصهاريج	مياه الري
4م		المسرب	تجهيزات جماعية	تحسين ظروف العيش	حفر أبار عميقة وانجاز خزان أكبر مع مضخة	الماء الصالح للشرب
4م		المسرب	اقتصادي	تحسين ظروف العيش	حفر أبار عميقة(300م) وأحداث منطقة سقوية بالمسرب 2	منطقة سقوية
4م		المسرب حي الزهور وحي السكومة	تجهيزات جماعية	ضرورة حياتية	إدخال الماء الصالح للشرب	الماء الصالح للشرب

4م		بني بركة تونكت	تجهيزات جماعية	تحسين ظروف العيش	تقوية الماء الصالح لشرب أهالي منطقة تونكت	الماء الصالح للشرب
4م		بني بركة تونكت	تجهيزات جماعية	تحسين ظروف العيش	انجاز فسقية عمومية بالقصر بتونكت	الماء الصالح للشرب
4م		بني بركة تونكت جبل الخلافيل	تجهيزات جماعية	ظروف العيش تحسين	انجاز خزان اخر فوق جبل الخلافيل لتقوية الضغط المائي بمنطقة تونكت	الماء الصالح للشرب
4م		بني بركة	تجهيزات جماعية	تحسين ظروف العيش	تقوية الماء بحي القصر القديم ببني بركة	الماء الصالح للشرب
4م		بني بركة	تجهيزات جماعية	تحسين ظروف العيش	إحداث فسقية عمومية لعائلة زراقة بني بركة	الماء الصالح للشرب
4م		تونكت	تجهيزات جماعية	تحسين ظروف العيش	ايصال الماء الصالح للشرب الى "ام خشيم"-شعبة المراحمة-خلف الله- زراقة، عائلة بوزيد وتقوية في ضخ الماء واصلاح الشبكة	الماء الصالح للشرب
4م		تونكت	تجهيزات جماعية	تحسين ظروف العيش	احداث مناطق تدخل الوكالة العقارية الفلاحية	الفلاحة
وزارة التربية و التعليم						
4م		الدويرات	تجهيزات جماعية	تحسين الوضع التربوي بالمنطقة	صيانة المدرسة الابتدائية بالدويرات	صيانة مدرسة
4م		بئر ثلاثين	تجهيزات جماعية	تحسين الوضع التربوي بالمنطقة	صيانة قاعات التدريس والمطعم، إحداث قاعات جديدة و صيانة المجموعة الصحية بالمدرسة الابتدائية	صيانة مدرسة
4م		رأس الوادي	تجهيزات جماعية	تحسين الوضع التربوي بالمنطقة	صيانة المدرسة الابتدائية وتبليطها	صيانة مدرسة
4م		رأس الوادي	تجهيزات جماعية	تقريب الخدمات	إحداث مدرسة إعدادية	مدرسة إعدادية
4م		بني بركة تونكت	تجهيزات جماعية	تحسين الوضع التربوي بالمنطقة	توسعة وصيانة المدرسة الابتدائية بتونكت	صيانة مدرسة
4م						
وزارة الشباب والرياضة :						
4م		تطاوين الجنوبية	تجهيزات جماعية	الرفع من جاذبية البلدية شبابيا	احداث دار شباب	دار شباب
4م		بني بركة تونكت	تجهيزات جماعية	الرفع من جاذبية المنطقة وتحسين الوضع الشبابي	توفير دار شباب بمنطقة تونكت المركز بتونكت	دار شباب
4م		الدويرات	تجهيزات جماعية	الرفع من جاذبية المنطقة وتحسين الوضع الشبابي	استغلال النادي كمركز ترفيه بالقرية	مركز ترفيه
4م		بني بركة تونكت	تجهيزات جماعية	الرفع من جاذبية المنطقة وتحسين الوضع الشبابي	توفير دار شباب بمنطقة تونكت المركز	دار شباب
4م		بني بركة تونكت	تجهيزات جماعية	الرفع من جاذبية المنطقة وتحسين الوضع الشبابي	إحداث فضاء ترفيهي ثقافي للشباب بني بركة	فضاء ترفيهي للشباب
وزارة الثقافة :						
4م		بئر ثلاثين	تجهيزات جماعية	تحسين الوضع الثقافي بالمنطقة	إحداث مكتبة عمومية بالعمادة	مكتبة عمومية
4م		تطاوين الجنوبية	تجهيزات جماعية	الرفع من جاذبية البلدية ثقافيا	متحف للثقافة الأمازغية	متحف
4م		تطاوين الجنوبية	تجهيزات جماعية	الرفع من جاذبية البلدية ثقافيا	إحداث مكتبة عمومية	مكتبة عمومية
4م		تطاوين الجنوبية	تجهيزات جماعية	الرفع من جاذبية البلدية ثقافيا	إحداث متحف للتراث المادي واللامادي	متحف

4م		تطاوين الجنوبية	تجهيزات جماعية	الرفع من جاذبية البلدية ثقافيا	إحداث مركب ثقافي وشبابي ورياضي بالمنطقة	مركب شبابي وثقافي
وزارة الداخلية						
4م		تطاوين الجنوبية	تجهيزات جماعية	فرض الأمن والحماية من المخاطر	احداث مركز أمن عمومي	مركز أمن
4م		تطاوين الجنوبية	تجهيزات جماعية	الحماية من المخاطر	احداث مركز حماية مدنية	مركز حماية مدنية
4م		المسرب	تجهيزات جماعية	فرض الأمن والحماية من المخاطر	احداث مركز أمن عمومي بالمسرب 2	مركز أمن
وزارة التكوين المهني و التشغيل						
4م		تطاوين الجنوبية	تجهيزات جماعية	الرفع من جاذبية البلدية	احداث مركز تكوين مهني متعدد الاختصاصات	مركز تكوين
4م		المسرب	تجهيزات جماعية	الرفع من جاذبية المنطقة	احداث مركز تكوين للمرأة الريفية	مركز تكوين
وزارة السياحة و الصناعات التقليدية						
4م		تطاوين الجنوبية	اقتصادي	الرفع من جاذبية البلدية سياحيا	احداث قرية حرفية	قرية حرفية
4م		تطاوين الجنوبية	تجهيزات جماعية	الرفع من جاذبية البلدية سياحيا	إحداث مكتب إرشادات سياحية	مكتب إرشاد سياحي
وزارة شؤون المرأة والأسرة						
4م		تطاوين الجنوبية	تجهيزات جماعية	الرفع من جاذبية المنطقة	احداث مركز تكوين للمرأة الريفية	مركز تكوين
4م		تطاوين الجنوبية	تجهيزات جماعية	تقريب الخدمات	احداث مركز إعلامية	مركز إعلامية
4م		الدويرات	تجهيزات جماعية	تحسين وضع الأطفال في المنطقة	احداث روضة بلدية بالمنطقة	روضة
4م		بئر ثلاثين	تجهيزات جماعية	تحسين وضع الأطفال في المنطقة	إحداث فضاء للأطفال بالمنطقة	فضاء للأطفال
4م		بئر ثلاثين	تجهيزات جماعية	تحسين وضع الأطفال في المنطقة	احداث روضة أطفال/توفير منطقة خضراء وتجهيزها بألعاب أطفال بالمنطقة	روضة
4م		رأس الوادي	تجهيزات جماعية	تحسين وضع الأطفال في المنطقة	احداث روضة أطفال بالقرية	روضة
وزارة الصحة						
4م		تطاوين الجنوبية	تجهيزات جماعية	الرفع من الوضع الصحي	توفير سيارة إسعاف	سيارة إسعاف
4م		تطاوين الجنوبية	تجهيزات جماعية	تقريب الخدمات الصحية	احداث مستشفى محلي	مستشفى محلي
4م		المسرب	تجهيزات جماعية	توفير الخدمات الصحية للقرب	مستشفى محلي لكل العمادات (المسرب/بئر ثلاثين/دويرات ورأس الواد) من التمتع بال استعجالي وسيارة إسعاف وقسم توليد واقامة	توسعة المستشفى المحلي
وزارة الصناعة و الطاقة						
4م		تطاوين الجنوبية	اقتصادي	الرفع من جاذبية المنطقة اقتصاديا	احداث منطقة صناعية (قرب مكان احداث معمل الاسمنت)	منطقة صناعية
4م		بني بركة تونكت	تجهيزات جماعية	الخدمات تقرب	تزويد المنطقة بالغاز الطبيعي تونكت	الغاز الطبيعي
4م		الدويرات	تجهيزات جماعية	تحسين ظروف العيش	ربط القرى بشبكة الكهرباء(القرية العتيقة-الخنيقة)	ربط بشبكة الكهرباء

4م		الدويرات	تجهيزات جماعية	تحسين ظروف العيش	بناء "cabine poste" بجانب معمل الصناعات التقليدية القديم لتقوية الشبكة الكهربائية	ربط بشبكة الكهرباء
4م		بئر ثلاثين	تجهيزات جماعية	الحماية من المخاطر	تسييج محول كهربائي	محول كهربائي
4م		بئر ثلاثين	تجهيزات جماعية	تحسين ظروف العيش	توسعة شبكة الكهرباء وتقويتها	ربط بشبكة الكهرباء
4م		رأس الوادي	تجهيزات جماعية	تحسين ظروف العيش	ربط "بئر الفكة" بالتيار الكهربائي	ربط بشبكة الكهرباء
4م		المسرب	تجهيزات جماعية	تحسين ظروف العيش	تقوية شبكة الكهرباء(حي الرجاء)	ربط بشبكة الكهرباء
4م		المسرب	تجهيزات جماعية	الحماية من المخاطر	تحويل الضغط العالي للواد	شبكة الكهرباء
4م		بني بركة تونكت	تجهيزات جماعية	تحسين ظروف العيش	ملائمة الشبكة الكهربائية مع مثال التهيئة	ربط بشبكة الكهرباء
وزارة النقل						
4م		الدويرات	تجهيزات جماعية	تسهيل التنقل	توفير نقل: حافلة عمومية للمواطنين من وسط القرية الى تطاوين	النقل العمومي
4م		الدويرات	تجهيزات جماعية	تسهيل التنقل	احداث محطة نقل مدرسي مغطاة بالقرية	محطة نقل
4م		بئر ثلاثين	تجهيزات جماعية	تسهيل التنقل	توفير حافلة خاصة بالعمادة (النقل العمومي)	النقل العمومي
4م		رأس الوادي	تجهيزات جماعية	تسهيل التنقل	توفير نقل مدرسي في منتصف النهار	النقل العمومي
4م		المسرب	تجهيزات جماعية	تسهيل التنقل	احداث محطات انتظار (حي الذهب وحي الرجاء)	محطة نقل